



คู่มือป้องกันการก่อการร้าย



**ศูนย์ประสานข่าวกรองแห่งชาติ
National Intelligence Coordinating Center**



AYMAN AL-ZAWAHIRI
ผู้นำกลุ่มอัล-กออิดะห์



ABU BAKR AL- BAGH DADI
ผู้นำกลุ่ม IS



ภาพเหตุระเบิดสนามบินที่กรุงบรัสเซลล์
ประเทศเบลเยียม

คำแนะนำสำหรับผู้ประกอบการและประชาชน เพื่อช่วยตรวจสอบและแจ้งกรณีมีสิ่งผิดปกติ หรือเหตุน่าสงสัยในการก่อการร้าย

“ประเทศไทยจะปลอดภัยและรอดพ้น ถ้าเราทุกคนช่วยกันสอดส่องดูแล”

ภัยจากการก่อการร้าย

ปัจจุบันการก่อการร้าย ยังคงเป็นภัยคุกคามที่ร้ายแรงต่อมนุษยชาติ และจากการที่กลุ่มก่อการร้าย โจมตีในเอเชียตะวันออกเฉียงใต้มากขึ้น (เอเชียตะวันออกเฉียงใต้แบ่งตามภูมิศาสตร์ได้สองส่วน ได้แก่ ๑) ส่วนเอเชียตะวันออกเฉียงใต้แผ่นดินใหญ่ หรืออินโดจีน ประกอบด้วย กัมพูชา ลาว พม่า ไทย เวียดนาม และมาเลเซียตะวันตก ๒) เอเชียตะวันออกเฉียงใต้สมุทร ประกอบด้วย มาเลเซียตะวันออก อินโดนีเซีย บรูไน ติมอร์-เลสเต ฟิลิปปินส์ และสิงคโปร์) ทั้งนี้อาจมีสมาชิกกลุ่มก่อการร้ายใช้ไทยเป็นเส้นทางหลบหนี และพักพิง ซึ่งคนไทยที่ประกอบอาชีพให้บริการต่าง ๆ อาจจะมีโอกาสพบเจอกลุ่มดังกล่าวได้ ดังนั้น จึงควรมีความรู้เกี่ยวกับกลุ่มก่อการร้ายและอันตรายจากการก่อการร้ายในเบื้องต้น

การมีส่วนร่วมกับภาครัฐ

คนไทยส่วนใหญ่ยังไม่ได้ให้ความตระหนักและตื่นตัวในการเข้ามามีส่วนร่วมกับภาครัฐ ในการเผชิญ กับสถานการณ์การก่อการร้ายและอาชญากรรมข้ามชาติเท่าที่ควร แต่จากการก่อการร้ายและเหตุร้าย ต่างๆ ที่เกิดขึ้นชี้ให้เห็นว่า “การสังเกตและความตื่นตัวของประชาชน จะสามารถส่งสัญญาณให้หน่วยงาน ที่เกี่ยวข้องของรัฐเข้าเผชิญเหตุได้ทันท่วงที”

ทำไมต้องแจ้งข่าวสาร

คำแนะนำในหนังสือเล่มนี้จะทำให้ทราบเกี่ยวกับการก่อเหตุร้ายและการก่อการร้ายในเบื้องต้น ภาคประชาชนจะสามารถเข้ามามีส่วนร่วมกับภาครัฐได้โดยการแจ้งข้อมูลข่าวสารหรือความผิดปกติที่พบ เห็นต่อเจ้าหน้าที่บังคับใช้กฎหมาย เพื่อป้องกันและสกัดกั้นการก่อการร้าย โดยการเป็นกลไกที่เชื่อมต่อ และเติมเต็มกลไกที่ขาดหายของภาครัฐในการบรรเทาป้องกันเหตุร้ายจากการก่อการร้ายได้เป็นอย่างดี



กลุ่มผู้ประกอบการกิจการบริการที่อาจเข้าถึงกลุ่มผู้ก่อการร้ายหรือกลุ่มอาชญากรรมข้ามชาติ

1. ผู้ประกอบการกิจการโรงแรม คอนโดมิเนียม อพาร์ทเมนต์ บ้านเช่า หรือเกสต์เฮาส์

1.1 พนักงานต้อนรับ กรณีชาวต่างชาติ ต้องตรวจสอบหนังสือเดินทางเบื้องต้นว่า รูปถ่ายตรงกับตัวผู้ถือหรือไม่ สัญชาติผู้ถือหนังสือแตกต่างกับตัวจริงหรือไม่ มีความผิดปกติในหนังสือเดินทางหรือไม่ จากนั้นก็จดนามผู้พักให้ถูกต้องและให้สำเนาหนังสือเดินทางไว้ กรณีชาวไทยต้องตรวจสอบบัตรประชาชนว่าตรงกับผู้เข้าพักหรือไม่ หากมีรายใดที่ต้องสงสัยให้แจ้งเจ้าหน้าที่บังคับใช้กฎหมายทราบเพื่อตรวจสอบต่อไป



1.2 พนักงานฝ่ายอื่น ๆ ก็ช่วยกันสังเกตพฤติกรรมได้ เช่น

1) พนักงานทำความสะอาดห้องพักอาจเห็นอุปกรณ์ที่ใช้ประกอบวัตถุระเบิดภายในห้องพัก เช่น สายไฟ นาฬิกา ถ่านไฟฉาย หรือเอกสารความรู้เกี่ยวกับวัตถุระเบิด หรือแผนที่สถานที่ต่าง ๆ ที่เป็นลายมือวาดไว้ ควรแจ้งผู้จัดการให้ติดต่อเจ้าหน้าที่บังคับใช้กฎหมายมาตรวจสอบ



2) พนักงานรักษาความปลอดภัย (รปภ.) ต้องสังเกตบุคคลที่เข้าพักในโรงแรมรวมทั้งให้ความสนใจกับสัมภาระที่นำมาด้วย รวมทั้งต้องคอยสอดส่องดูแลสถานที่ซึ่งอาจพบเห็นชาวต่างชาติเดินสำรวจสถานที่ภายในโรงแรมโดยถ่ายภาพหรือวิดีโอ เมื่อพบเห็นต้องแจ้งให้ผู้จัดการทราบเพื่อตรวจสอบว่าบุคคลดังกล่าวพักอยู่ห้องใด เป็นใครบ้าง เพื่อสังเกตการณ์โดยละเอียดต่อไป



(ภาพตัวอย่างแสดงกระเป๋าของนักท่องเที่ยว จนท.ตรวจสอบ)

2. ผู้ประกอบธุรกิจบาร์ ดิสโก้เธค ร้านอาหาร

2.1 หากพบชาวต่างชาติที่เข้ามาเที่ยวนั่งหลบมุม ไม่สั่งเครื่องดื่มแอลกอฮอล์ หรือสั่งเหล้าเปียร์แต่ไม่ดื่ม หรือดื่มเล็กน้อย และมีท่าทางสังเกตภายในสถานที่อย่างผิดปกติ ต้องแจ้งให้เจ้าหน้าที่บังคับใช้กฎหมายทราบเพื่อตรวจสอบต่อไป



2.2 พนักงานหน้าร้านต้องช่วยสังเกตบุคคลภายนอกร้าน โดยเฉพาะฝั่งตรงข้ามว่ามีบุคคลใดมาสังเกตการณ์ในลักษณะตรวจสอบสถานที่ โดยถ่ายภาพหรือวิดีโอหรือไม่ ถ้ามีให้แจ้งเจ้าหน้าที่บังคับใช้กฎหมายมาตรวจสอบ

2.3 พนักงานหน้าร้านต้องหมั่นสังเกตรถยนต์ หรือรถจักรยานยนต์ที่มาจอดหน้าร้าน หากพบเห็นว่าไม่มีเจ้าของและจอดทิ้งไว้เป็นเวลานาน ควรแจ้งเจ้าหน้าที่บังคับใช้กฎหมายมาตรวจสอบ นอกจากนี้ควรหมั่นตรวจดูถังขยะ กระถางต้นไม้หน้าร้านหรือใกล้เคียง และตู้โทรศัพท์สาธารณะว่ามีการนำวัสดุต้องสงสัยหรือระเบิดแสวงเครื่องมาวางหรือซุกซ่อนไว้หรือไม่

3. ผู้ประกอบธุรกิจที่พักอาศัย ห้างสรรพสินค้า หรือสถานประกอบการที่มีพื้นที่รับผิดชอบ ต้องปฏิบัติเช่นเดียวกับข้อ 2.2 และ 2.3 และหมั่นให้เจ้าหน้าที่รักษาความปลอดภัย ตรวจตรารอบบริเวณสถานที่จัดบันทึกทะเบียนรถยนต์ที่ผ่านเข้า-ออกทุกคัน ซึ่งจะสามารถช่วยเจ้าหน้าที่บังคับใช้กฎหมายในการสืบสวนได้ โดยเฉพาะอย่างยิ่งรถยนต์และจักรยานยนต์ที่จอดทิ้งไว้เป็นเวลานาน

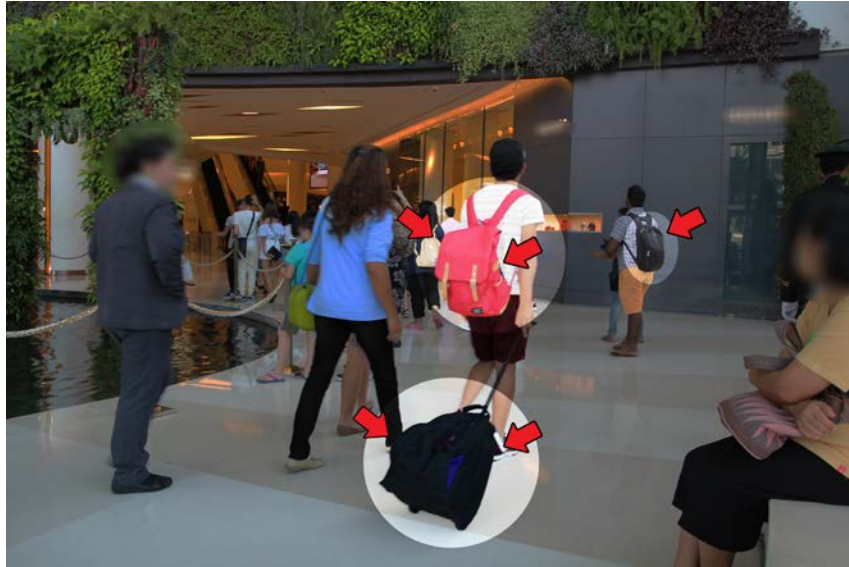


4. **ผู้ประกอบการธุรกิจประกอบเคมีภัณฑ์** ควรบันทึกหลักฐานประจำตัวของคนต่างชาติที่มาติดต่อซื้อสารเคมี ที่สามารถใช้เป็นส่วนผสมของวัตถุระเบิดได้ หรือสารเคมีที่เป็นพิษ หากไม่ใช่ลูกค้าประจำ ถ้าเป็นคนไทยที่ถูกใช้มาซื้อ โดยไม่มีความรู้เรื่องสารนั้นก็น่าสงสัย นอกจากนี้การซื้อในปริมาณมาก ๆ ก็ควรตั้งข้อสังเกตไว้ หรือปริมาณไม่มากแต่ซื้อบ่อย ๆ ให้รีบรายงานเจ้าหน้าที่บังคับใช้กฎหมายทราบ



5. **ผู้ประกอบการธุรกิจให้เช่ายานพาหนะทุกชนิด** เช่น รถยนต์ เครื่องบินและเรือยนต์ ควรบันทึกหลักฐานของคนต่างชาติไว้โดยละเอียด ถ่ายภาพหนังสือเดินทางไว้และสอบถามวัตถุประสงค์ที่มาเช่า หากเช่ารถตู้หรือรถบรรทุกก็ควรตั้งข้อสังเกตไว้หรือแจ้งให้เจ้าหน้าที่ทราบเพื่อตรวจสอบต่อไป กรณีคนไทยที่มาเช่าแทนผู้อื่นก็ควรมีการตั้งข้อสังเกตเช่นกัน

6. ประชาชนโดยทั่วไป ต้องสังเกตบุคคลต่างชาติที่พบเห็น หรือบุคคลที่น่าสงสัยที่มาอาศัยอยู่ในบริเวณใกล้เคียงว่ามีลักษณะที่มาเตรียมการก่อการร้ายหรือไม่ หากสงสัยก็ควรแจ้งให้เจ้าหน้าที่บังคับใช้กฎหมายมาตรวจสอบ



(ในภาพเป็นเพียงตัวอย่างกระเป๋านักท่องเที่ยวที่นำมาติดตัว ควรให้ความสนใจในการตรวจสอบ เมื่อมีผู้นำเข้าไปในอาคารหรือห้างสรรพสินค้า)

ลักษณะบุคคลที่เตรียมมาก่อการร้าย

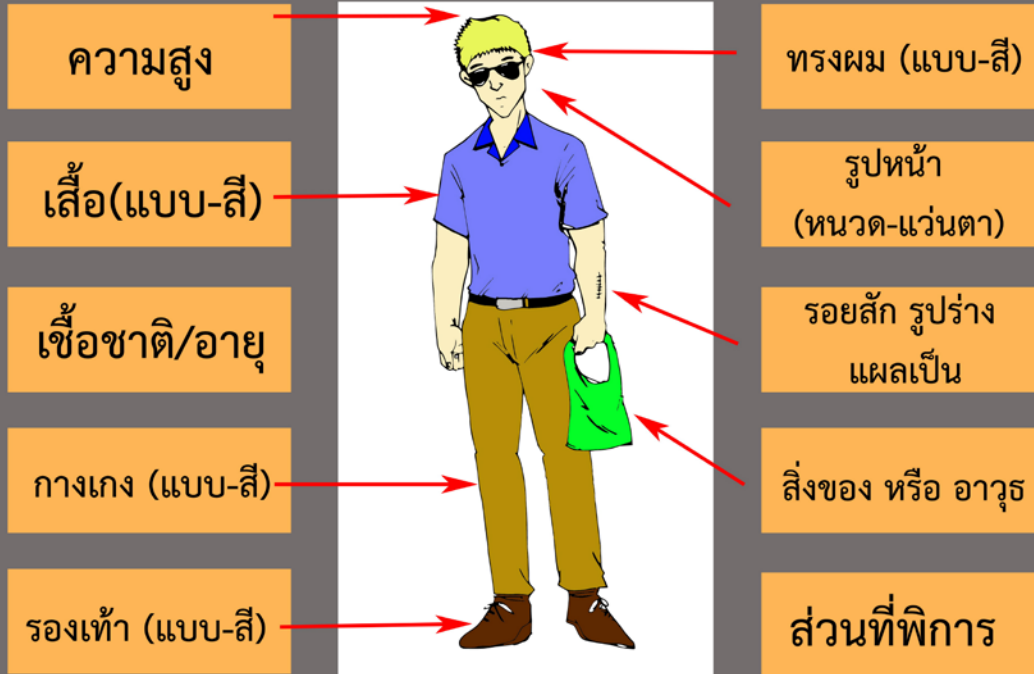
สังเกตจากการกระทำอย่างหนึ่งอย่างใดในลักษณะปกปิดซ่อนเร้น ลับ ๆ ล่อ ๆ ไม่ต้องการสูงส่งกับใครหรือสูงส่งแต่น้อย พยายามเลี่ยงการเข้าสังคม หรือไม่เต็มใจคบหา โดยไม่มีเหตุผลอันควร

การสังเกตจดจำและตรวจสอบผู้ก่อการร้าย

1. สังเกตลักษณะทั่วไปของผู้ก่อการร้าย

- การแต่งกายแบบปกปิดทั่วไป แต่อาจจะปกปิดใบหน้า สวมหมวก ใส่แว่น
- พยายามอำพราง ปกปิดใบหน้าที่ชัดเจนของตนเอง
- มีอายุเฉลี่ยระหว่าง 20-40 ปี

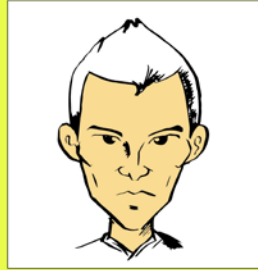
หลักการจดจำและสังเกตลักษณะคนร้าย



การสังเกตลักษณะใบหน้า



หน้ารูปไข่



หน้ารูปเพชร



หน้ากลม



หน้ารูปหัวใจ



หน้าสามเหลี่ยม

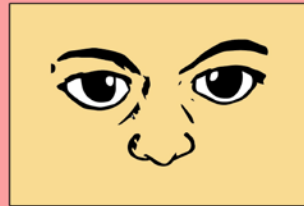


หน้าเหลี่ยม

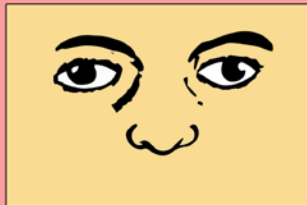
การสังเกตลักษณะตาบุคคล



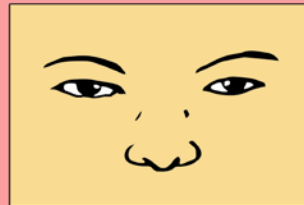
ตาถั่ว



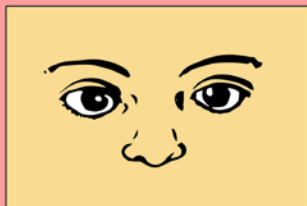
ตาพองโต



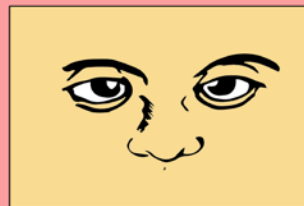
ตาใหญ่



ตาเล็กชั้นเดียว



ตาสองชั้น



ถุงตาพอง

การสังเกตลักษณะดั้งจมูก



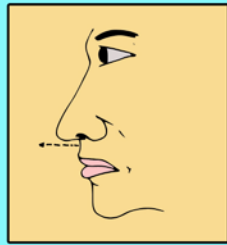
จมูกแคบ



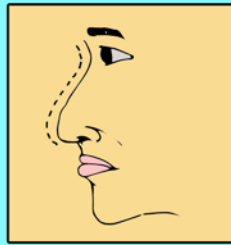
จมูกกว้าง



จมูกขมพู่



ราบ



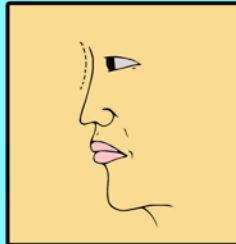
สันจมูกโค้ง



เขียด



จมูกสัน



ดั้งจมูกราบ



งุ้ม

การสังเกตลักษณะปาก



ปากกระชับหนา



ปากแคบ



ปากล่างห้อย



ปากหนา



ปากบนยื่น



ปากเสมอ



ปากกระชับ



ปากเขิด



ปากล่างยื่น

2. การปฏิบัติตัวของผู้ก่อการร้าย

- หากเข้ามานั่งในสถานที่ที่ไม่นั่งหลบมุม หากอยู่นอกสถานที่ที่จะยื่นสังเกตการณ์ฝั่งตรงข้าม หรือด้านหน้าสถานที่
- การตรวจสอบสถานที่เป้าหมายที่ผู้ก่อการร้ายจะโจมตี ผู้ก่อการร้ายจะใช้กล้องถ่ายวิดีโอ กล้องถ่ายภาพขนาดเล็กซึ่งสังเกตได้ยาก และทำที่เหมือนนักท่องเที่ยวทั่วไป
- การใช้จ่ายใช้สอยจะใช้เงินสดไม่ใช่บัตรเครดิต เพื่อยกแก่การตรวจสอบจากเจ้าหน้าที่
- สายตาสอดส่าย มักพูดจากระซิบกระซาบกันเอง
- สอบถามในสิ่งที่ต้องการจะรู้ เช่น สถานที่นั้นมีนักท่องเที่ยวมากหรือไม่ เป็นชาติใด วันเวลาที่มีผู้คนอยู่รวมกันมาก
- หากถูกถามเรื่องสัญชาติหรือที่พัก มักอึกอักหรือมีอาการลังเล หรือหยุดเล็กน้อย เพื่อคิดหาคำตอบ
- จะให้ความสนใจเฝ้าดูเจ้าหน้าที่ รปภ. หน้าประตู (ถ้ามี) เพื่อสังเกตการปฏิบัติงานการตรวจคนเข้า-ออก ว่าจะให้ความสนใจเรื่องอะไร หรือคนลักษณะใดเป็นพิเศษหรือไม่
- สนใจยืนหรือนั่งบริเวณ หลับ ซอก มุม หรือที่ลับตาต่างๆ ที่สามารถหลบซ่อนสิ่งของ (เช่น ระเบิด) ไว้ได้ โดยไม่มีผู้สังเกตเห็นชั่วระยะเวลาหนึ่ง

3. ลักษณะนิสัยของผู้ก่อการร้าย

- ถ้าเข้าพักที่ใดก็มักจะเก็บตัวอยู่ในห้อง นอกจากเวลาออกไปปฏิบัติงาน และจะไม่พูดจาหรือสูงส่งกับใคร บุคลิกค่อนข้างเงิบขริม
- ไม่ใช่โทรศัพท์จากห้องพัก แต่จะใช้โทรศัพท์มือถือแบบเติมเงิน หรือมือถือที่ให้คนไทยช่วยซื้อให้
- มีความระมัดระวังสูง ชอบสังเกตรอบๆ ตัวเวลาเดินทาง

4. สิ่งที่คนร้ายใช้ก่อเหตุ

- ส่วนใหญ่เป็นวัตถุระเบิด ซึ่งทำการประกอบโดยจะซื้ออุปกรณ์ที่หาได้ง่าย เช่น ถ่านไฟฉาย สายไฟฟ้า โทรศัพท์มือถือ รวมทั้งสารเคมีต่างๆ ที่สามารถใช้ประกอบกันเป็นวัตถุระเบิดได้ ดังนั้น ถ้าพนักงานโรงแรมหรือสถานที่พักอาศัยของชาวต่างชาติเห็นชาวต่างชาติที่เข้าพักซื้ออุปกรณ์เหล่านี้ หรือมีไว้ในห้องพักก็ควรสงสัยและแจ้งเจ้าหน้าที่ตำรวจไปตรวจสอบ
- รถยนต์ รถบรรทุกที่ใช้บรรทุกวัตถุระเบิด รถบรรทุกแก๊ส สารไวไฟ สารเคมี และรถจักรยานยนต์ มักจะเป็นรถที่ถูกขโมยมา แล้วนำมาจอดไว้ใกล้เคียงกับสถานที่เป้าหมาย ถ้าพบเห็นรถยนต์ที่ไม่เคยจอดใกล้สถานที่ และจอดเป็นระยะเวลานานผิดปกติ ควรแจ้งเจ้าหน้าที่มาตรวจสอบ

5. การใช้หนังสือเดินทางปลอม

- หากพนักงานโรงแรมที่ผู้ก่อการร้ายเข้าพักมีความรู้ในการดูหนังสือเดินทาง หรือใช้ความสังเกตจะทราบว่าเป็นหนังสือเดินทางปลอม เช่น รูปถ่ายไม่เหมือนตัวผู้ใช้ มีร่องรอยการแก้ไข มีความผิดปกติในหนังสือเดินทางบริเวณที่ติดรูปถ่าย ตราประทับต่างๆ หรือใช้หนังสือเดินทางของคนตะวันตก ยุโรป อังกฤษ อเมริกา ออสเตรเลีย แต่พูดภาษาอังกฤษได้ไม่ดีก็ควรสงสัยไว้ก่อนหรือรายละเอียดไม่สัมพันธ์กัน เช่น อายุมาก แต่รูปถ่ายเป็นวัยรุ่น เป็นต้น



กรณีเกิดสถานการณ์ฉุกเฉิน ให้แจ้งหน่วยงานเหล่านี้

- แจ้งเหตุด่วนเหตุร้าย 191
- กองปราบปราม 1195
- สำนักงานตรวจคนเข้าเมือง 1178

คุณช่วยชาติได้ ร่วมป้องกันภัย “ก่อการร้าย”
ประเทศไทยปลอดภัยทุกที่ ถ้าเราทุกคนร่วมมือกัน



ภาพเหตุปะระเบิดสถานบันเทิง รัฐสังงอร์
ประเทศมาเลเซีย



**เหตุระเบิดรถจักรยานยนต์ฆ่าตัวตาย
เมืองสุราการ์ตา อินโดนีเซีย**



**เหตุการณ์จับตัวประกันในร้านอาหาร
กรุงเทพฯ บังกลาเทศ**

