

ท่านรู้หรือไม่ว่าสำนักงาน ป.ป.ช. มีการจ่ายเงินสินบน

แก่ผู้ให้ข้อมูลคดีร้ายผิดปกติ หรือมีทรัพย์สินเพิ่มขึ้นผิดปกติ

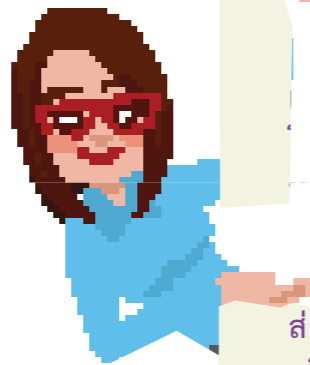
การจ่ายเงินสินบนให้แก่บุคคลผู้ชี้ช่อง แจ้งเบาะแส หรือให้ข้อมูล หรือข้อเท็จจริงเกี่ยวกับทรัพย์สินหรือหนี้สินของผู้ถูกกล่าวหาในคดีร้ายผิดปกติ หรือของผู้ถูกตรวจสอบในการตรวจสอบความเปลี่ยนแปลงของทรัพย์สินหรือหนี้สิน และหากข้อมูลดังกล่าวเป็นผลให้ทรัพย์สินที่ร้ายผิดปกติ หรือทรัพย์สินที่เพิ่มขึ้นผิดปกตินั้นตกเป็นของแผ่นดินโดยคำพิพากษา หรือคำสั่งถึงที่สุดของศาล และได้้นำส่งกระทรวงการคลังแล้ว

คุณได้มีความเห็นชอบจากคณะกรรมการ ป.ป.ช. ในการพิจารณาจ่ายเงินสินบนร้อยละสิบห้าของมูลค่าทรัพย์สิน ที่ได้นำส่งกระทรวงการคลังมาหนึ่งร้อยล้านบาท กรณีอสังหาริมทรัพย์หรือสินทรัพย์อื่นที่ไม่ใช่เงินฝาก จ่ายโดยคำนวณตามมูลค่าทรัพย์สิน หรือหนี้สินที่ได้มีการแจ้งเบาะแส และได้้นำส่งกระทรวงการคลัง

ท่านกลัวความไม่ปลอดภัย สำนักงาน ป.ป.ช.

มีมาตรการคุ้มครองช่วยเหลือพยาน

ผู้กล่าวหา ผู้เสียหาย ผู้ทำคำร้อง ผู้ร้องทุกข์กล่าวโทษ ผู้ให้ข้อมูล หรือผู้ที่แจ้งเบาะแส หรือข้อมูลเกี่ยวกับการทุจริตต่อหน้าที่ การร้ายผิดปกติ และการตรวจสอบทรัพย์สินและหนี้สิน หรือบุคคลอื่นอันเป็นประโยชน์ต่อการดำเนินการตามกฎหมาย ป.ป.ช. รวมถึงสามี ภรรยา ผู้บุพการี ผู้สืบสันดานของผู้ร้องขอ และบุคคลอื่นใดที่มีความสัมพันธ์ใกล้ชิดกับผู้ร้องขอที่มายื่นคำร้องที่สำนักงาน ป.ป.ช. หรือ สำนักงาน ป.ป.ช. ประจำจังหวัด เจ้าหน้าที่จะบันทึกปากคำผู้ร้องขอ และความยินยอมไว้เป็นหนังสือ จากนั้นจะมีการตรวจสอบข้อเท็จจริงและพยานหลักฐานที่เกี่ยวข้อง หากมีเหตุอันควรเชื่อได้ว่าผู้ร้องขอจะไม่ปลอดภัย คณะกรรมการ ป.ป.ช. อาจมีมติให้คุ้มครองช่วยเหลือพยาน และสำนักงาน ป.ป.ช. หรือสำนักงาน ป.ป.ช. ประจำจังหวัด จะแจ้งให้สำนักงานคุ้มครองพยานกรมคุ้มครองสิทธิและเสรีภาพ หรือสำนักงานตำรวจแห่งชาติ ดำเนินการคุ้มครองช่วยเหลือพยานต่อไป เช่น การอารักขา หรือจัดให้อยู่ในที่ที่ปลอดภัย



สำนักงาน ป.ป.ช. ไม่สามารถเดินหน้าป้องกันปราบปรามการทุจริตได้ลำพังเพียงหน่วยงานเดียวปราศจากความร่วมมือจากทุกภาคส่วน ถึงเวลาแล้วที่ทุกคนต้องกล้าลุกขึ้นมาช่วยกันเป็นพลังทางสังคม... **“หยุด...คนโกงประเทศไทย”**

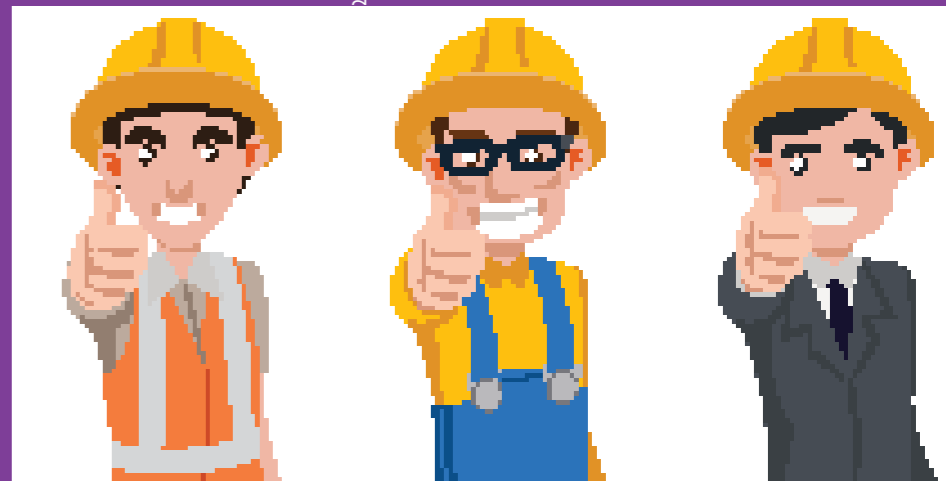
สอบถามข้อมูลเพิ่มเติมได้ที่ สำนักงาน ป.ป.ช. ส่วนกลาง หรือสำนักงาน ป.ป.ช. ประจำจังหวัด หรือสายด่วน ป.ป.ช. ๑๒๐๕ หรือทางเว็บไซต์ www.nacc.go.th



คำแนะนำในการร้องเรียนเพื่อ

“หยุด...คนโกงประเทศไทย” กับสำนักงาน ป.ป.ช.

หยุดคิดเสียทีว่า การทุจริตไม่ใช่เรื่องของคุณ เพราะการทุจริตเปรียบเสมือนมะเร็งร้ายที่ทำลายประเทศชาติ ท่านจะเพิกเฉยทนดูคนทำร้ายประเทศชาติ ต่อหน้าต่อตาอย่างนี้โดยไม่รู้สึกอะไรได้จริงหรือ ท่านรู้หรือไม่ว่าท่านกำลังทำร้ายประเทศไทยโดยไม่รู้ตัว หากท่านยังคงนิ่งเฉยต่อการทุจริตโดยไม่ลุกขึ้นมาทำสิ่งที่ถูกต้อง สำนักงาน ป.ป.ช. เชื่อมั่นในความรักชาติของท่าน ศรัทธาในความกล้าหาญของท่านที่ช่วยกันเป็นหูเป็นตา และเข้ามามีส่วนร่วมในการต่อต้านการทุจริตกับสำนักงาน ป.ป.ช. ด้วยหัวใจที่รวมกันเป็นหนึ่งเดียว เพื่อ **“หยุด...คนโกงประเทศไทย”** โดยการกล่าวหาทันทีหากท่านพบเห็นการทุจริตของนักการเมืองหรือเจ้าหน้าที่รัฐ



คำแนะนำในการร้องเรียนเพื่อ **“หยุด...คนโกงประเทศไทย”**

กับสำนักงาน ป.ป.ช. สายด่วน ป.ป.ช. ๑๒๐๕

ขั้นตอนที่ ๑ หากท่านพบเห็นการทุจริตและต้องการร้องเรียนจะอย่างไร

■ การร้องเรียนบุคคลที่อยู่ในอำนาจของคณะกรรมการ ป.ป.ช.

สำนักงาน ป.ป.ช. สามารถรับเรื่องร้องเรียนดังนี้ การร้องเรียนกล่าวหาผู้ดำรงตำแหน่งทางการเมือง นักการเมืองในระดับท้องถิ่น เจ้าหน้าที่ของรัฐตั้งแต่ผู้บริหารระดับสูงหรือข้าราชการซึ่งดำรงตำแหน่งตั้งแต่ผู้อำนวยการกองขึ้นไปทุกระดับที่กระทำผิดต่อตำแหน่งหน้าที่ราชการ หรือกระทำความผิดต่อตำแหน่งหน้าที่ในการยุติธรรม และการร้องเรียนกล่าวหาว่าผู้ดำรงตำแหน่งทางการเมือง หรือเจ้าหน้าที่ของรัฐทุกระดับร่ำรวยผิดปกติ หรือมีทรัพย์สินเพิ่มขึ้นผิดปกติ ทั้งนี้ เรื่องที่สำนักงาน ป.ป.ช. อาจไม่รับ หรือยกขึ้นพิจารณาคือ

๑. บัตรสนเท่ห์ซึ่งไม่ระบุพยานหลักฐานชัดเจนพอที่จะดำเนินการไต่สวนข้อเท็จจริงได้
๒. เรื่องที่ล่วงเลยมาเกิน ๕ ปี นับแต่วันเกิดเหตุจนถึงวันที่มีการกล่าวหา และไม่อาจหาพยานหลักฐานเพียงพอที่จะดำเนินการไต่สวนข้อเท็จจริงต่อไปได้

■ การเขียนคำกล่าวหาร้องเรียนต้องมีรายละเอียดการเขียนดัง

๑. ชื่อ-สกุล ที่อยู่ และหมายเลขโทรศัพท์ของผู้กล่าวหา
๒. ชื่อ-สกุล ตำแหน่ง สังกัด ของผู้ถูกกล่าวหา
๓. ระบุข้อกล่าวหาการกระทำความผิดฐานทุจริตต่อหน้าที่ การกระทำความผิดต่อตำแหน่งหน้าที่ราชการ การกระทำความผิดต่อตำแหน่งหน้าที่ในการยุติธรรม ร่ำรวยผิดปกติ หรือมีทรัพย์สินเพิ่มขึ้นผิดปกติ
๔. บรรยายการกระทำความผิดอย่างละเอียดตามหัวข้อ ดังนี้

- ๔.๑ กรณีกล่าวหาการกระทำความผิดฐานทุจริตต่อหน้าที่ กระทำความผิดต่อตำแหน่งหน้าที่ราชการ หรือกระทำความผิดต่อตำแหน่งหน้าที่ในการยุติธรรม
 - การกระทำความผิดเกิดขึ้นเมื่อใด
 - มีขั้นตอนหรือรายละเอียดการกระทำความผิดอย่างไร
 - มีพยานบุคคลรู้เห็นเหตุการณ์หรือไม่ (ถ้าไม่สามารถนำมาได้ให้ระบุว่าใครเป็นผู้เก็บรักษาไว้)
 - ในเรื่องนี้ได้ร้องเรียนต่อหน่วยงานใด หรือยื่นฟ้องต่อศาลใด เมื่อใด และผลเป็นประการใด



- ๔.๒ กรณีกล่าวหาว่าร่ำรวยผิดปกติ หรือมีทรัพย์สินเพิ่มขึ้นผิดปกติ
 - ฐานะเดิมของผู้ถูกกล่าวหา และภริยา หรือสามี รวมทั้งบิดามารดาของทั้งสองฝ่ายเป็นอย่างไร
 - ผู้ถูกกล่าวหา และภริยา หรือสามีมีอาชีพอื่น ๆ หรือไม่ ถ้ามีอาชีพอื่นแล้วมีรายได้มากน้อยเพียงใด



- ▶ ทรัพย์สินที่จะแสดงให้เห็นว่าร่ำรวยผิดปกติมีอะไรบ้าง เช่น
 - บ้านมีจำนวนกี่หลัง, ตั้งอยู่ที่ใด (เลขที่บ้าน ถนน/ซอย ตำบล/แขวง อำเภอ/เขต จังหวัด), ชื่อเมื่อใด และราคาขณะซื้อเท่าใด
 - ที่ดิน มีจำนวนกี่แปลง, ตั้งอยู่ที่ใด (เช่นเดียวกับหัวข้อที่ตั้งของบ้าน), ชื่อเมื่อใด และราคาขณะซื้อเท่าใด
 - รถยนต์ มีจำนวนกี่คัน, ยี่ห้อ, รุ่น, สี, หมายเลขทะเบียน, ชื่อเมื่อใด จากใคร และราคาขณะซื้อเท่าใด
 - มีเงินฝากที่ธนาคารใด สาขาใด
 - ทรัพย์สินอื่นๆ



ที่สำคัญที่สุด คือ...

*** ควรให้ข้อมูลเกี่ยวกับชื่อ-สกุล หมายเลขประจำตัวประชาชน ที่อยู่ โทรศัพท์ และอีเมล (e-mail) ของผู้กล่าวหาที่สามารถติดต่อได้ให้ชัดเจน

เพื่อประโยชน์ในการติดต่อกลับเพื่อยืนยันการกล่าวหาร้องเรียน หรือเพื่อขอทราบข้อเท็จจริงเพิ่มเติมให้ชัดเจนสามารถดำเนินการต่อไปได้ หรือเพื่อรายงานผลให้ท่านทราบ ทั้งนี้ ข้อมูลของท่านจะถูกเก็บเป็นความลับอย่างที่สุด

กรณีที่เปิดเผยชื่อ-สกุลจริง ถือว่าเป็น “**บัตรสนเท่ห์**” ซึ่งหากไม่ระบุพยานหลักฐานชัดเจนเพียงพอที่จะดำเนินการไต่สวนข้อเท็จจริงได้ คณะกรรมการ ป.ป.ช. อาจไม่รับ หรือยกเรื่องร้องเรียนดังกล่าวขึ้นพิจารณาได้



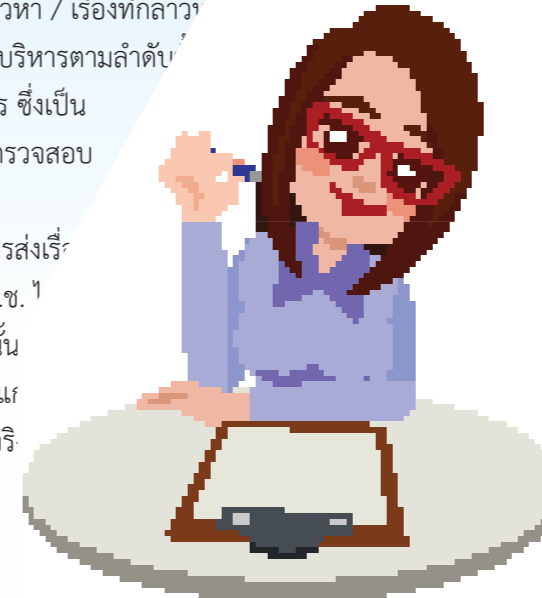
■ วิธีการยื่นคำกล่าวหาหลายวิธีคือ

๑. ทำเป็นหนังสือ “เรียน เลขาธิการคณะกรรมการ ป.ป.ช.” สำนักงาน ป.ป.ช. เลขที่ ๓๖๑ ถนนนนทบุรี สนามบินน้ำ ตำบลท่าทราย อำเภอเมือง จังหวัดนนทบุรี ๑๑๐๐๐ หรือส่งที่ สำนักงาน ป.ป.ช. ประจำจังหวัด หรือส่งมาที่ ตู้ ปณ. ๑๐๐ ถนนพิษณุโลก เขตดุสิต กรุงเทพฯ ๑๐๓๐๐
๒. กล่าวหาด้วยวาจาต่อพนักงานเจ้าหน้าที่ที่สำนักงาน ป.ป.ช. หรือสำนักงาน ป.ป.ช. ประจำจังหวัดโดยตรง เพื่อให้เจ้าหน้าที่ทำการบันทึกคำกล่าวหาของท่านไว้เป็นหลักฐาน
๓. ร้องเรียนผ่านเว็บไซต์สำนักงาน ป.ป.ช. www.nacc.go.th โดยระบุชื่อ ที่อยู่ หมายเลขโทรศัพท์ที่ชัดเจน เพื่อให้เจ้าหน้าที่ติดต่อกลับ
๔. เข้าร้องทุกข์ กล่าวโทษ ต่อพนักงานสอบสวน ณ สถานีตำรวจในเขตอำนาจสอบสวน โดยพนักงานสอบสวนจะส่งเรื่องไปยังสำนักงาน ป.ป.ช. เพื่อดำเนินการต่อไป

ขั้นตอนที่ ๒ ท่านจะแน่ใจได้อย่างไรว่าสำนักงาน ป.ป.ช. ได้รับเรื่องร้องเรียนของท่านแล้ว

■ กรณีเรื่องเข้ามาที่สำนักงาน ป.ป.ช. ส่วนกลาง

๑. เมื่อสำนักงาน ป.ป.ช. ได้รับเรื่องกล่าวหาแล้วจะดำเนินการตามระเบียบสารบรรณ คือ สำนักบริหารงานกลางจะดำเนินการรับเรื่องลงในระบบ โดยมีรายละเอียดพอสังเขป คือ เลขรับเรื่อง / วัน เดือน ปี เวลาที่รับเรื่อง / ชื่อ-สกุล ตำแหน่งของผู้ถูกกล่าวหา / ชื่อ-สกุล ที่อยู่ของผู้กล่าวหา / เรื่องที่กล่าวหา
๒. สำนักบริหารงานกลางจะเสนอผู้บริหารตามลำดับชั้นก่อน แล้วจะส่งเรื่องไปที่สำนักงานเลขาธิการ ซึ่งเป็นหน่วยงานกลางในการรับเรื่องกล่าวหาและตรวจสอบข้อมูลในเบื้องต้น
๓. สำนักงานเลขาธิการจะดำเนินการส่งเรื่องกล่าวหาที่เข้าหลักเกณฑ์ของสำนักงาน ป.ป.ช. 1 สำนักไต่สวนการทุจริตที่รับผิดชอบในเรื่องนั้น เพื่อดำเนินการตามกระบวนการขั้นตอน ได้แก่ การแสวงหาข้อเท็จจริง, การไต่สวนข้อเท็จจริงตามลำดับ และเสนอคณะกรรมการ ป.ป.ช. พิจารณามีมติต่อไป



ทั้งนี้ สำนักงาน ป.ป.ช. จะมีการรายงานผลกลับไปยังผู้กล่าวหาให้ทราบความคืบหน้าเป็นระยะๆ

■ กรณีเรื่องเข้ามาที่สำนักงาน ป.ป.ช. ประจำจังหวัด

๑. เมื่อสำนักงาน ป.ป.ช. ประจำจังหวัดได้รับเรื่องกล่าวหาแล้วจะดำเนินการตามระเบียบสารบรรณ คือ ฝ่ายบริหารงานทั่วไป จะดำเนินการรับเรื่องลงในระบบ โดยมีรายละเอียดพอสังเขป คือ เลขรับเรื่อง / วัน เดือน ปี เวลาที่รับเรื่อง / ชื่อ-สกุล ตำแหน่งของผู้ถูกกล่าวหา / ชื่อ-สกุล ที่อยู่ของผู้กล่าวหา / เรื่องที่กล่าวหา
๒. สำนักงาน ป.ป.ช. ประจำจังหวัดจะเสนอผู้บริหารตามลำดับชั้นก่อน แล้วจะส่งเรื่องไปที่สำนักงาน ป.ป.ช. ส่วนกลาง และเรื่องจะไปรวมอยู่ที่สำนักงานเลขาธิการ ซึ่งเป็นหน่วยงานกลางในการรับเรื่องร้องเรียน และตรวจสอบข้อมูลในเบื้องต้น

ขั้นตอนที่ ๓ ท่านจะติดตามเรื่องร้องเรียนของท่านได้อย่างไร

๑. หากท่านได้เคยยื่นเรื่องกล่าวหาไว้กับสำนักงาน ป.ป.ช. ขอให้อำเภอข้อมูลเบื้องต้นไว้สำหรับติดตามเรื่องร้องเรียน ดังนี้ เลขรับเรื่องจากสำนักงาน ป.ป.ช. / วัน เดือน ปี เวลาที่ยื่นเรื่อง / ชื่อ-สกุล เรื่องของผู้ถูกกล่าวหา เป็นต้น
๒. หากท่านต้องการติดตามความคืบหน้าเรื่องร้องเรียนที่ท่านได้เคยยื่นเรื่องไว้แล้วว่า ขณะนี้ ได้ดำเนินการไปถึงขั้นตอนใดแล้ว ได้ ๓ กรณี คือ

กรณีที่ ๑
ทางเว็บไซต์
www.nacc.go.th
เข้าไปที่หัวข้อ
“ติดตามเรื่องร้องเรียน”
พร้อมทั้งลงเลขรับเรื่อง

กรณีที่ ๒
ทางโทรศัพท์หมายเลข ๑๒๐๐๕
หรือหมายเลขโทรศัพท์หน่วยงาน
ที่ท่านดำเนินการเรื่องของท่าน ชื่อ-สกุล
เจ้าหน้าที่ (กรณีท่านทราบ) รวมทั้ง
แจ้งข้อมูลเบื้องต้นได้ ดังนี้ เลขรับเรื่อง
จากสำนักงาน ป.ป.ช. / วัน เดือน ปี เวลา
ที่ยื่นเรื่อง / ชื่อ-สกุล
เรื่องของผู้ถูกกล่าวหา

กรณีที่ ๓
ติดต่อด้วยตนเองที่สำนักงาน ป.ป.ช.
หรือสำนักงาน ป.ป.ช. ประจำจังหวัด
ทั้งนี้ท่านต้องแจ้งข้อมูลเบื้องต้นได้ ดังนี้
เลขรับเรื่องจากสำนักงาน ป.ป.ช. / วัน
เดือน ปี เวลา ที่ยื่นเรื่อง / ชื่อ-สกุล
เรื่องของผู้ถูกกล่าวหา

