



แผนพัฒนาสุขภาพ

พ.ศ.๒๕๖๒

กองทุนหลักประกันสุขภาพ
องค์การบริหารส่วนตำบลพะเนา
อำเภอเมือง จังหวัดนครราชสีมา



บทนำ

เนื่องจากปัญหาด้านสุขภาพส่วนใหญ่เป็นปัญหาด้านพฤติกรรมของบุคคลที่มีสาเหตุมาจากปัจจัยหลายๆ ด้านที่ผสมผสานกันอันได้แก่ ปัจจัยส่วนบุคคลที่มาจากพันธุกรรม เจตคติ ความรู้ และความเข้าใจ ปัจจัยด้านครอบครัว ชุมชน สังคม ที่มีสาเหตุมาจากสภาพเศรษฐกิจ สังคม วัฒนธรรมและวิถีชีวิต ซึ่งการแก้ไขจะต้องใช้กลวิธีการดำเนินงานในหลายวิธี และใช้ระยะเวลาการดำเนินงานที่ต่อเนื่อง โดยอาศัยความร่วมมือของทุกภาคส่วนและบุคคลที่เป็นเจ้าของสุขภาพ

ดังนั้น เพื่อให้การบริหารจัดการกองทุนหลักประกันสุขภาพองค์การบริหารส่วนตำบลพะเนาบรรลุวัตถุประสงค์ จึงต้องมีระบบการจัดทำข้อมูล มีการจัดทำแผนงาน ที่ใช้เป็นแนวทางในการแก้ไขปัญหา และกำหนดทิศทางการดำเนินงานในการสนับสนุนงบประมาณให้แก่หน่วยบริการ ประชาชน และภาคีที่เกี่ยวข้อง การจัดทำแผนงานดังกล่าวอาจใช้เครื่องมือ เช่น แผนสุขภาพชุมชน แผนที่ทางเดินยุทธศาสตร์ เป็นต้น โดยในระยะแรกอาจเลือกใช้แผนสุขภาพชุมชน และในระยะต่อไปมีการพัฒนาขึ้นโดยนำแผนที่ทางเดินยุทธศาสตร์มาใช้เป็นเครื่องมือในการบริหารจัดการกองทุน เพื่อพัฒนาให้เกิดสุขภาพของประชาชนในพื้นที่รับผิดชอบต่อไป

๑. ความหมายของแผนสุขภาพชุมชน

แผนสุขภาพชุมชน เป็น แผนงานด้านสุขภาพของประชาชนโดยประชาชนเพื่อประชาชน เป็นกระบวนการที่ประชาชนมีส่วนร่วมคิด ร่วมค้นหา ร่วมเรียนรู้ ร่วมกำหนดทิศทาง ร่วมจัดกิจกรรมการพัฒนา และร่วมรับผลประโยชน์ โดยเริ่มจากการคัดเลือก แกนนำ การทบทวนงานในอดีต กำหนดอนาคต การสำรวจข้อมูล วิเคราะห์ข้อมูล กำหนดปัญหา และการประเมินศักยภาพชุมชน เพื่อใช้เป็นเครื่องมือให้เกิดการทบทวนตนเอง โดยคำนึงถึงศักยภาพ ทรัพยากร ภูมิปัญญา วิถีชีวิต วัฒนธรรมและสิ่งแวดล้อมในชุมชน รวมทั้งแก้ไขปัญหาที่เกิดขึ้นตามศักยภาพของชุมชน กระตุ้นประชาชนให้เกิดความกระตือรือร้นในการพัฒนาชุมชนของตนเอง ตลอดจนให้ความร่วมมือกับกิจกรรมด้านสุขภาพ และร่วมติดตามประเมินผล โดยสามารถขอรับการสนับสนุนจากหน่วยงานภายนอกได้

๒. หลักการของแผน

- ๒.๑ ใช้พื้นที่เป็นตัวตั้ง หมู่บ้าน/ชุมชนเป็นศูนย์กลาง และประชาชนเป็นเจ้าของ
- ๒.๒ รวมพลังทุกภาคส่วนของสังคม เพื่อการอยู่เย็นเป็นสุข ตามแนวพระราชดำริปรัชญาเศรษฐกิจพอเพียง
- ๒.๓ บูรณาการกระบวนการจัดทำแผนและงบประมาณเพื่อแก้ไขปัญหาแบบองค์รวม
- ๒.๔ ส่งเสริมและพัฒนากระบวนการเรียนรู้ของหมู่บ้าน/ชุมชน เพื่อการพัฒนาสู่ความยั่งยืน

๓. วัตถุประสงค์ในการจัดทำแผนสุขภาพชุมชนกองทุนหลักประกันสุขภาพ อบต.พะเนา

๑. เพื่อใช้เป็นแนวทางสนับสนุนหรือส่งเสริมเป็นค่าใช้จ่ายตามแผนงานหรือโครงการ หรือกิจกรรม ในการพัฒนาท้องถิ่นด้านการสาธารณสุขทั้ง ๕ ประเภท ตามที่สำนักงานกองทุนหลักประกันสุขภาพ แห่งชาติกำหนด

๒. เพื่อใช้เป็นแนวทางในการจัดทำงบประมาณรายจ่ายประจำปี ๒๕๖๐ ของกองทุนหลักประกันสุขภาพ อบต.พะเนา เพื่อเป็นการตอบสนองความต้องการของประชาชนในท้องถิ่น

๔. ขั้นตอนในการจัดทำแผนสุขภาพกองทุนหลักประกันสุขภาพ อบต. พะเนา

๑. จัดเตรียมข้อมูลที่เกี่ยวข้อง สร้างเครือข่าย สร้างความเข้าใจกับประชาชนในพื้นที่

๒. ประชุมคณะกรรมการ ฯ จัดเวทีประชาคม รับฟังความคิดเห็นของประชาชน หน่วยงาน องค์กรทุกภาคส่วนในพื้นที่เพื่อให้ทราบถึงปัญหาและความต้องการพัฒนาที่แท้จริง

๓. วิเคราะห์ข้อมูล ปัญหา ความต้องการพัฒนา และจัดลำดับความสำคัญของปัญหา

๔. นำข้อมูลที่ได้เข้าสู่การพิจารณาของคณะกรรมการกองทุนฯ เพื่อจัดทำเป็นแผนสุขภาพชุมชน และประกาศใช้ต่อไป

ข้อมูลทั่วไป

๑. สภาพทั่วไปและที่ตั้ง

๑.๑. ที่ตั้งและอาณาเขต

ตำบลพะเนา อำเภอเมือง จังหวัดนครราชสีมา อยู่บนที่ราบสูงโคราช เป็นเขตเทศบาลตำบล มีพื้นที่ทั้งหมด ๑๘.๑๖ ตารางกิโลเมตร อยู่ทางทิศตะวันออกของอำเภอเมืองนครราชสีมา มีอาณาเขตติดต่อดังนี้

ทิศเหนือ	ติดตำบลบ้านโพธิ์ อำเภอเมือง จังหวัดนครราชสีมา
ทิศตะวันออก	ติดตำบลพระพุทธ อำเภอเฉลิมพระเกียรติ นครราชสีมา
ทิศใต้	ติดตำบลหนองระเวียง อำเภอเมือง จังหวัดนครราชสีมา
ทิศตะวันตก	ติดตำบลมะเริง อำเภอเมือง นครราชสีมา

๑.๒. สภาพเศรษฐกิจ สังคม ทรัพยากรธรรมชาติและสิ่งแวดล้อม

ลักษณะการอยู่อาศัยเป็นแบบสังคมชนบท ประชากรส่วนใหญ่มีรายได้จากการประกอบอาชีพเกษตรกรรม ได้แก่ ทำไร่ ทำนา ปลูกมันสำปะหลัง ทอผ้าไหม รองลงมาได้แก่ อาชีพรับจ้าง รับราชการค้าขาย และประกอบธุรกิจส่วนตัวตามลำดับ เช่นผลิตรากหมูทอดส่งขายในตัวเมืองนครราชสีมา มีโรงงานอุตสาหกรรมขนาดเล็กในพื้นที่ จำนวน ๘ แห่ง และมีถนนสายหลักนครราชสีมา บุรีรัมย์ สุรินทร์ (ถนนเพชรมาตุคลา) มีทางรถไฟสายนครราชสีมา-สุรินทร์ พาดผ่าน สภาพพื้นที่เป็นที่ราบสูง อยู่สูงจากระดับน้ำทะเลประมาณ ๑๗๐ เมตร ลักษณะดินส่วนใหญ่เป็นดินเหนียว ลักษณะภูมิอากาศเป็นแบบ ๓ ฤดู อากาศร้อนมากในฤดูร้อน ปริมาณน้ำฝนน้อย ลักษณะภูมิประเทศเป็นเขตกึ่งเมืองกึ่งชนบท และมีลำคลองตะคลองเก่า ซึ่งเป็นคลองน้ำน้ำสายเล็กๆพาดผ่านทางด้านทิศเหนือของตำบล

๑.๓ การศึกษา ศาสนา

ตำบลพะเนา อำเภอเมือง จังหวัดนครราชสีมา ประชากรส่วนใหญ่นับถือศาสนาพุทธ จำนวนวัด ๔ แห่ง โรงเรียนระดับประถมศึกษา ๑ แห่ง จำนวนนักเรียน ๖๓ คน ศูนย์การเรียนรู้ชุมชน ๑ แห่ง สถานีตำรวจประจำตำบล ๑ แห่ง

๓. เขตพื้นที่การปกครอง ข้อมูลเขตพื้นที่การปกครองแยกตามหมู่บ้าน

ลำดับ	หมู่บ้าน	เขตปกครอง			ท้องถิ่น			
		ชุมชน	หมู่บ้าน	ครัวเรือน	อบจ.	ทม.	ทต.	อบต.
๑	มะเริงน้อย		/	๗๑				/
๒	พุดซา		/	๑๘๖				/
๓	หนองสายไพร		/	๒๘๖				/
๔	คอนอินทร์		/	๒๘๕				/
๕	พะเนา ม.๕		/	๙๙				/
๖	พะเนา ม.๖		/	๓๓๘				/
๗	มะเริงใหญ่		/	๒๑๓				/
๘	ยongแยง		/	๑๖๗				/
๙	ใหม่ยongแยง		/	๑๖๕				/
รวม				๑,๘๑๐				

๔. ข้อมูลประชากร

๔.๑ ข้อมูลประชากรจำแนกตามเพศ รายหมู่บ้าน

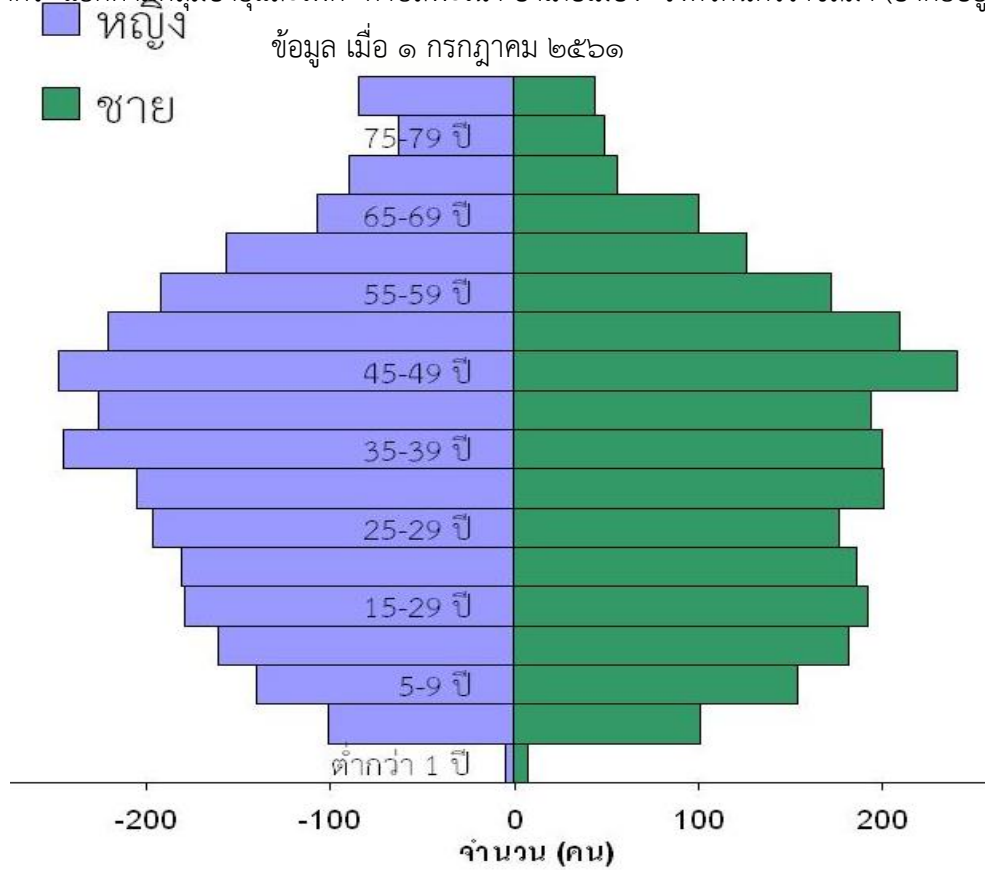
ลำดับ	หมู่บ้าน	รวม	เพศ	
			ชาย	หญิง
๑	มะเรียงน้อย	๑๖๗	๘๐	๘๗
๒	พุดซา	๖๖๓	๓๐๙	๓๕๔
๓	หนองสายไพร	๗๐๑	๓๓๑	๓๗๐
๔	คอนอินทร์	๘๙๖	๔๒๓	๔๗๓
๕	พะเนา ม.๕	๒๖๗	๑๒๕	๑๔๒
๖	พะเนา ม.๖	๖๗๘	๓๑๘	๓๖๐
๗	มะเรียงใหญ่	๗๙๘	๓๘๐	๔๑๘
๘	ยองแยง	๕๓๒	๒๖๖	๒๖๖
๙	ใหม่ยองแยง	๔๘๐	๒๒๙	๒๕๑
	รวม	๕,๑๘๒	๒,๔๖๑	๒,๗๒๑

๔.๒ ข้อมูลประชากรตำบลพะเนา อำเภอเมือง จังหวัดนครราชสีมา จำแนกตามกลุ่มอายุ และเพศ

ช่วงอายุ	ชาย		หญิง		รวม	
	จำนวน	ร้อยละ	จำนวน	ร้อยละ	จำนวน	ร้อยละ
ต่ำกว่า ๑ ปี	๑๔	๔๑.๑๘	๒๐	๕๘.๘๒	๓๔	๑๐๐
๑-๔	๘๐	๔๑.๐๓	๑๑๕	๕๘.๙๗	๑๙๕	๑๐๐
๕-๙	๑๔๖	๔๙.๖๖	๑๔๘	๕๐.๓๔	๒๙๔	๑๐๐
๑๐-๑๔	๑๔๕	๕๑.๐๖	๑๓๙	๔๘.๙๔	๒๘๔	๑๐๐
๑๕-๑๙	๑๖๕	๕๓.๒๓	๑๔๕	๔๖.๗๗	๓๑๐	๑๐๐
๒๐-๒๔	๑๕๐	๔๗.๓๒	๑๖๗	๕๒.๖๘	๓๑๗	๑๐๐
๒๕-๒๙	๑๙๐	๕๓.๒๒	๑๖๗	๔๖.๗๘	๓๕๗	๑๐๐
๓๐-๓๔	๑๗๘	๔๙.๔๔	๑๘๒	๕๐.๕๖	๓๖๐	๑๐๐
๓๕-๓๙	๒๐๔	๕๔.๑๑	๑๗๓	๔๕.๘๙	๓๗๗	๑๐๐
๔๐-๔๔	๑๙๖	๔๕.๙๐	๒๓๑	๕๔.๑๐	๔๒๗	๑๐๐
๔๕-๔๙	๑๖๘	๔๓.๐๘	๒๒๒	๕๖.๙๒	๓๙๐	๑๐๐
๕๐-๕๔	๒๓๐	๕๐.๕๕	๒๒๕	๔๙.๔๕	๔๕๕	๑๐๐
๕๕-๕๙	๑๗๗	๔๕.๖๒	๒๑๑	๕๔.๓๘	๓๘๘	๑๐๐
๖๐-๖๔	๑๓๙	๔๘.๑๐	๑๕๐	๕๑.๙๐	๒๘๙	๑๐๐
๖๕-๖๙	๑๐๖	๔๒.๙๑	๑๔๑	๕๗.๐๙	๒๔๗	๑๐๐
๗๐-๗๔	๗๒	๔๑.๖๒	๑๐๑	๕๘.๓๘	๑๗๓	๑๐๐
๗๕-๗๙	๓๘	๓๑.๔๐	๘๓	๖๘.๖๐	๑๒๑	๑๐๐
๘๐-๘๔	๓๕	๔๒.๖๘	๔๗	๕๗.๓๒	๘๒	๑๐๐

ช่วงอายุ	ชาย		หญิง		รวม	
	จำนวน	ร้อยละ	จำนวน	ร้อยละ	จำนวน	ร้อยละ
เสียชีวิต	๒๓	๓๑.๙๔	๔๙	๖๘.๐๖	๗๒	๑๐๐
รวม	๒,๔๕๖.๐๐	๔๗.๔๙	๒,๗๑๖.๐๐	๕๒.๕๑	๕,๑๗๒.๐๐	๑๐๐

จำนวนประชากร แยกตามกลุ่มอายุและเพศ ตำบลพะเนา อำเภอเมือง จังหวัดนครราชสีมา (อาศัยอยู่จริง)



๔.๓ ข้อมูลประชากรจำแนกตามสถานะของบุคคล

ตามสถานะของบุคคล	เพศชาย	ร้อยละ	เพศหญิง	ร้อยละ	รวม	
					จำนวน	ร้อยละ
ผู้มีสัญชาติไทย และมีชื่ออยู่ในทะเบียนบ้าน	๒,๓๑๔	๔๘.๔๖	๒,๔๙๒	๕๒.๑๘	๔,๘๐๖	๑๐๐
ผู้ที่ไม่ได้มีสัญชาติไทย และมีชื่ออยู่ในทะเบียนบ้าน	-	-	-	-	-	-
ผู้ที่มีชื่ออยู่ในทะเบียนบ้านกลาง (ทะเบียนชื่อซึ่งผู้อำนวยการทะเบียนกลางกำหนดให้จัดทำขึ้นสำหรับลงรายการบุคคลที่ไม่อาจมีชื่อในทะเบียนบ้าน)	-	-	-	-	-	-
ผู้ที่อยู่ระหว่างการย้าย	-	-	-	-	-	-
รวม	๒,๓๑๔	๔๘.๔๖	๒,๔๙๒	๕๒.๑๘	๔,๘๐๖	๑๐๐

๕. ข้อมูลสภาวะสุขภาพ

๕.๑ ข้อมูลด้านประชากรกลุ่มเป้าหมาย ๕ กลุ่มวัย

กลุ่มเป้าหมาย	หมู่ ๑	หมู่ ๒	หมู่ ๓	หมู่ ๔	หมู่ ๕	หมู่ ๖	หมู่ ๗	หมู่ ๘	หมู่ ๙	รวม
สตรีและเด็กปฐมวัย ๐-๕ ปี	๗	๓๔	๓๒	๖๑	๙	๒๒	๕๖	๓๐	๒๘	๒๗๙
เด็กวัยเรียน อายุ ๕-๑๔ ปี	๑๘	๗๖	๕๗	๑๒๖	๓๙	๖๙	๑๐๘	๕๕	๔๕	๕๙๓
วัยรุ่น ๑๕-๒๑ ปี	๑๖	๖๒	๗๒	๗๗	๑๕	๖๗	๗๕	๓๘	๓๓	๔๕๕
วัยทำงาน ๑๕-๕๙ ปี	๑๐๒	๔๐๐	๔๔๑	๕๑๒	๑๘๓	๔๐๕	๕๗๒	๒๘๒	๒๖๐	๓,๑๕๗
วัยสูงอายุ	๔๑	๑๐๐	๑๐๓	๑๑๔	๔๕	๑๑๑	๑๑๔	๙๗	๘๐	๘๐๕
พิการ	๕	๑๕	๑๗	๒๔	๔	๑๘	๑๘	๘	๑๑	๑๒๐
ติดเตียง	๑	๓	๒	๒	๑	๑	๒	๒	๔	๑๘
Palliative care	-	-	-	-	-	-	-	-	-	๐
รวม	๑๙๐	๖๙๐	๗๒๔	๙๑๖	๒๙๖	๖๙๓	๙๔๕	๕๑๒	๔๖๑	๕,๔๒๗

๕.๒ ข้อมูลประชากรแสดงอัตราการเกิด ตาย และเพิ่มของประชากรต่อพันคน ๕ ปีซ้อนหลัง

ข้อมูล อัตรา : ๑,๐๐๐ คน	๒๕๕๗		๒๕๕๘		๒๕๕๙		๒๕๖๐		๒๕๖๑	
	จำนวน	อัตรา	จำนวน	อัตรา	จำนวน	อัตรา	จำนวน	อัตรา	จำนวน	อัตรา
การเกิด	๔๔	๐.๘๔	๕๗	๑.๐๗	๔๔	๐.๘๔	๕๗	๑.๐๗	๒๙	๐.๖๐
การตาย	๓๘	๐.๗๓	๔๗	๐.๘๘	๓๘	๐.๗๓	๔๗	๐.๘๘	๒๓	๐.๔๘
การเพิ่ม	๖	๐.๑๑	๑๐	๐.๑๙	๖	๐.๑๑	๑๐	๐.๑๙	๖	๐.๑๒
ทารกตาย	-	-	-	-	-	-	-	-	-	-
มารดาตาย	-	-	-	-	-	-	-	-	-	-

๕.๓ ข้อมูลผู้ป่วยนอก ๑๐ กลุ่มโรคร้อยหลัง ๔ ปี

ลำดับที่	กลุ่มโรค	ปีงบประมาณ			
		๒๕๕๘	๒๕๕๙	๒๕๖๐	๒๕๖๑
๑	โรคระบบไหลเวียนเลือด	๒,๓๔๓	๓,๕๖๒	๓,๖๔๙	๒,๗๐๓
๒	โรคเกี่ยวกับต่อมไร้ท่อ โภชนาการ และเมตาบอลิซึม	๑,๑๓๖	๒,๒๓๗	๑,๖๙๙	๑,๓๔๔
๓	โรคระบบหายใจ	๑,๗๑๖	๑,๔๖๖	๑,๖๑๓	๑,๕๑๓
๔	โรคระบบกล้ามเนื้อ รวมโครงร่าง และเนื้อเยื่อเสริม	๑,๐๘๔	๑,๒๗๓	๑,๓๗๐	๑,๓๑๑

ลำดับ ที่	กลุ่มโรค	ปีงบประมาณ			
		๒๕๕๘	๒๕๕๙	๒๕๖๐	๒๕๖๑
๕	โรคระบบย่อยอาหาร รวมโรคในช่องปาก	๖๘๐	๙๖๕	๘๐๗	๘๑๓
๖	โรคผิวหนังและเนื้อเยื่อใต้ผิวหนัง	๓๐๐	๓๐๓	๓๑๓	๒๙๙
๗	โรคติดเชื้อและปรสิต	๑๖๐	๑๗๙	๑๗๗	๙๖
๘	โรคตาารวมส่วนประกอบของตา	๑๗๙	๑๗๑	๑๕๐	๑๖๗
๙	ภาวะแปรปรวนทางจิตและพฤติกรรม	๗๒	๙๐	๘๒	๘๔
๑๐	โรคระบบสืบพันธุ์ร่วมปัสสาวะ	๕๙	๕๓	๗๗	๔๔

๖. สถานการณ์ปัญหาสาธารณสุขที่สำคัญ

๖.๑ โรคไม่ติดต่อ ที่เป็นปัญหาสาธารณสุขของตำบลพะเนา อำเภอเมือง จังหวัดนครราชสีมา ปีงบประมาณ ๒๕๕๙ ที่ผ่านมา ได้แก่

๖.๑.๑ การคัดกรองค้นหาผู้ป่วยเบาหวานได้น้อย ตำบลพะเนาจำนวนผู้ป่วยเบาหวานเท่ากับ ๒๐๘ สถิติจาก Inter Asia ศึกษาคนไทย ๓๕ ขึ้นไป ปี ค.ศ. ๒๐๐๐ ผู้ป่วยเบาหวาน ๙.๖ % ตามสถิติ ประชากร ๓๕ ปีขึ้นไป ๒,๖๔๙ คน จะป่วยเบาหวาน ประมาณ ๒๕๔ คน (หายไปประมาณ ๕๐ คน) ดังตารางและแผนภาพด้านล่าง

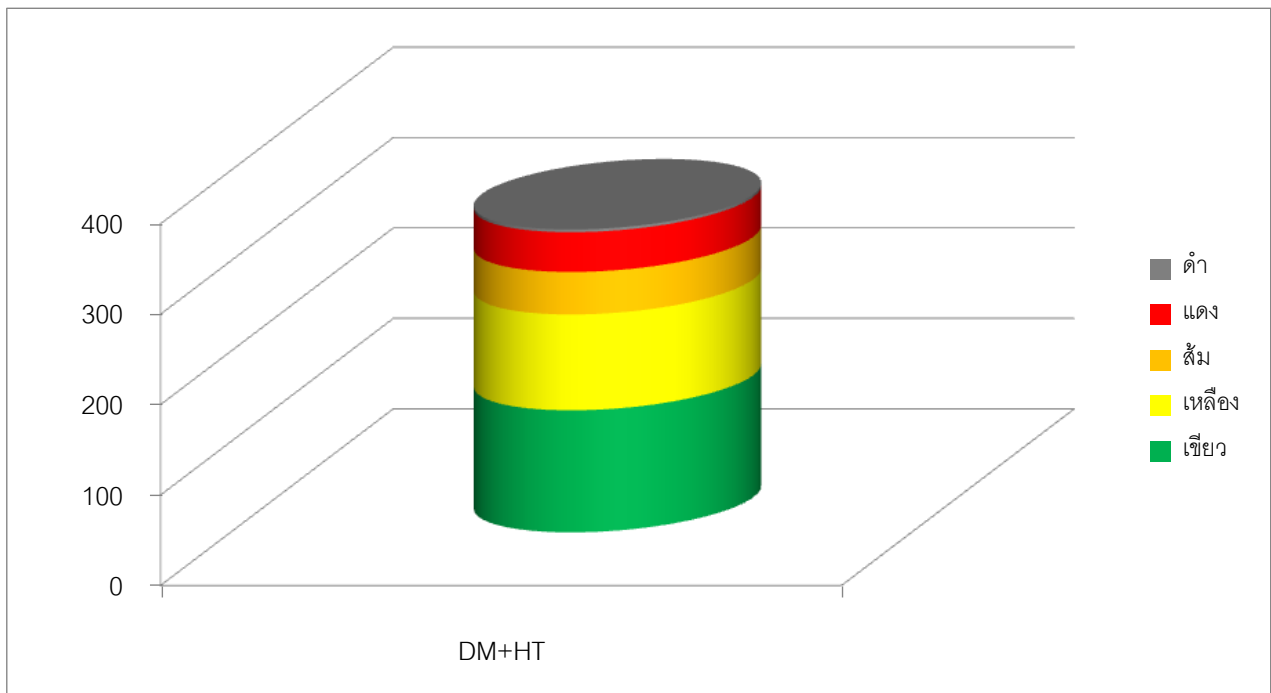
จำนวนผู้ป่วยโรคเบาหวาน ความดันโลหิตสูง ที่กำลังรักษาประจำอยู่ที่ รพ.สต.มะเรียงน้อย ปีงบประมาณ ๒๕๖๑

หมู่ที่	DM	DM&HT	HT
ม.๑	๑	๔	๑๒
ม.๒	๗	๑๐	๓๒
ม.๓	๘	๑๙	๓๘
ม.๔	๑๐	๑๙	๕๕
ม.๕	๓	๖	๑๕
ม.๖	๔	๙	๓๓
ม.๗	๘	๑๘๖	๓๙
ม.๘	๕	๑๔	๔๐
ม.๙	๖	๑๓	๒๘
รวม	๕๑	๑๑๓	๒๗๙

๖.๑.๒ พบปัญหาการดูแลตัวเองของผู้ป่วยไม่ดีโดยเฉพาะโรคเบาหวาน ข้อมูลการจัดลำดับสีตามเกณฑ์ป้องกัน ๗ สีจรรยา กลุ่มผู้ป่วยเบาหวาน โรคเบาหวานความดันโลหิตสูง ที่มารับยาประจำที่โรงพยาบาลส่งเสริมสุขภาพตำบลมะเรียงน้อย ในปี พ.ศ. ๒๕๖๑ พบผู้ป่วยอยู่ในกลุ่มสีเข้มเป็นจำนวนมาก จำนวนและร้อยละผู้ป่วยโรคเรื้อรัง ที่กำลังรับยาประจำอยู่ที่โรงพยาบาลส่งเสริมสุขภาพตำบลมะเรียงน้อย แยกตามเกณฑ์ป้องกัน ๗ สีจรรยา

หมู่/สี	เบาหวาน					รวม
	เขียว	เหลือง	ส้ม	แดง	ดำ	
หมู่ ๑	๖	๑	๒	๓	๐	๑๒
หมู่ ๒	๑๕	๑๕	๕	๖	๐	๔๑
หมู่ ๓	๒๐	๑๓	๕	๓	๑	๔๑
หมู่ ๔	๒๒	๑๖	๗	๑๑	๐	๕๖
หมู่ ๕	๖	๗	๓	๒	๐	๑๘
หมู่ ๖	๑๖	๑๑	๓	๔	๐	๓๔
หมู่ ๗	๑๙	๑๕	๘	๖	๒	๔๘
หมู่ ๘	๒๐	๒๐	๗	๔	๐	๕๑
หมู่ ๙	๑๑	๑๑	๗	๕	๐	๓๔
รวม	๑๓๕	๑๐๖	๔๗	๔๔	๓	๓๓๕

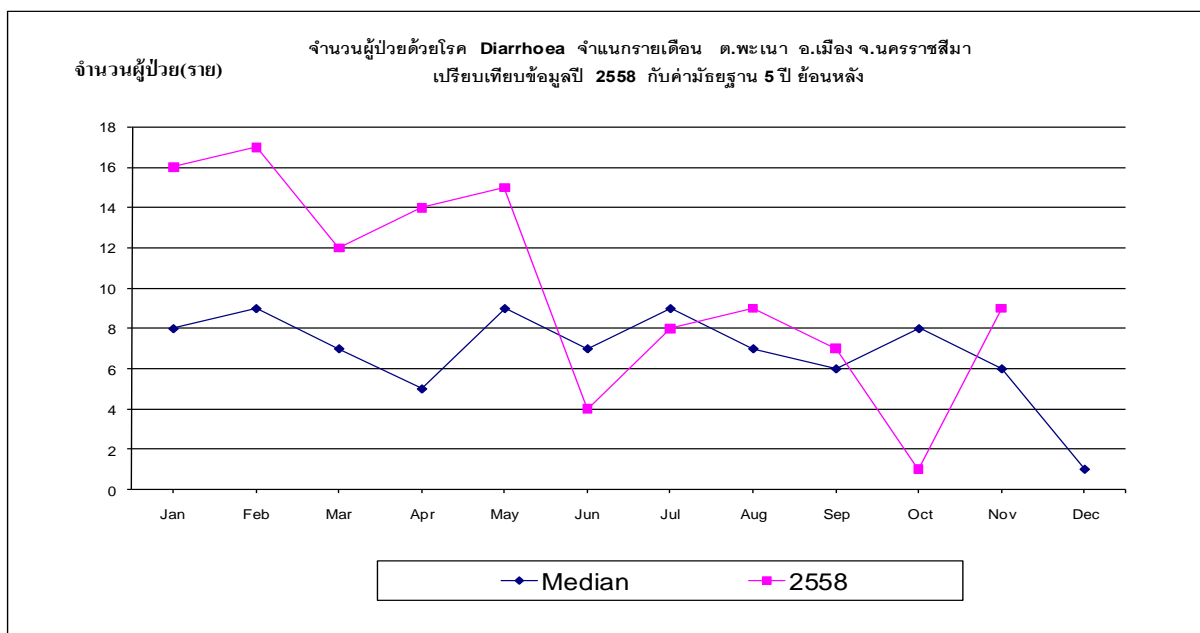
จำนวน ผู้ป่วยโรคไม่ติดต่อ ที่กำลังรับยาประจำอยู่ที่โรงพยาบาลส่งเสริมสุขภาพตำบลมะเรียงน้อย แยกตามเกณฑ์ป้องกัน ๗ สีจรรยา ปีงบประมาณ ๒๕๕๙



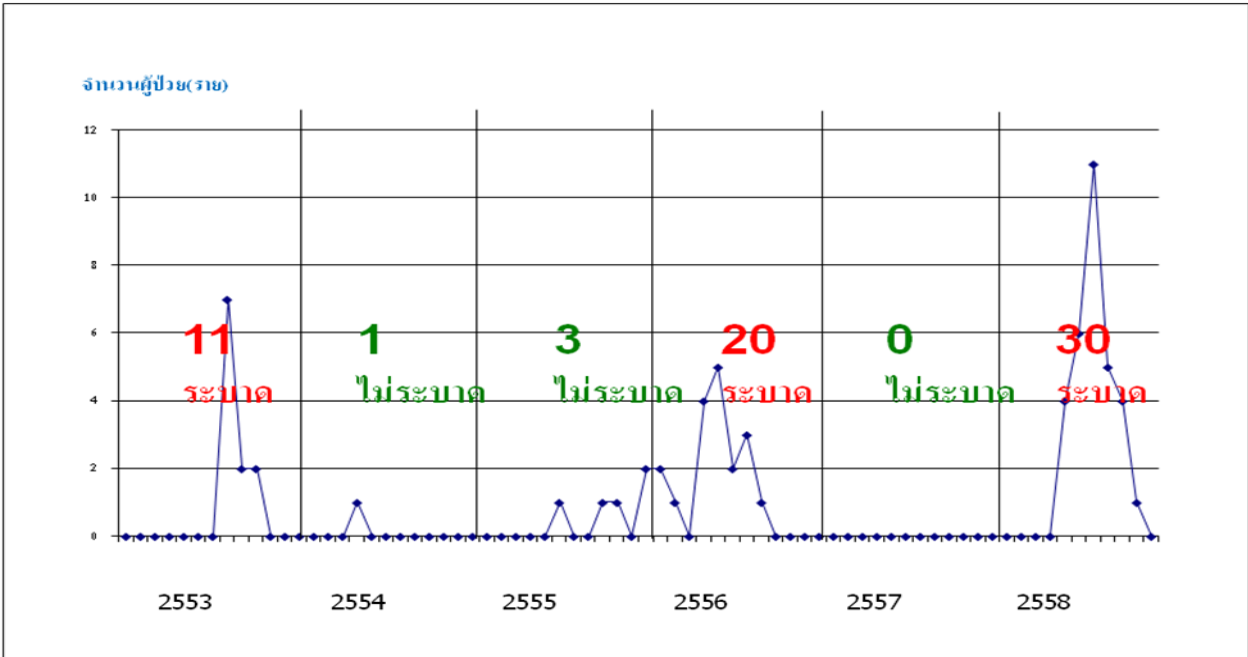
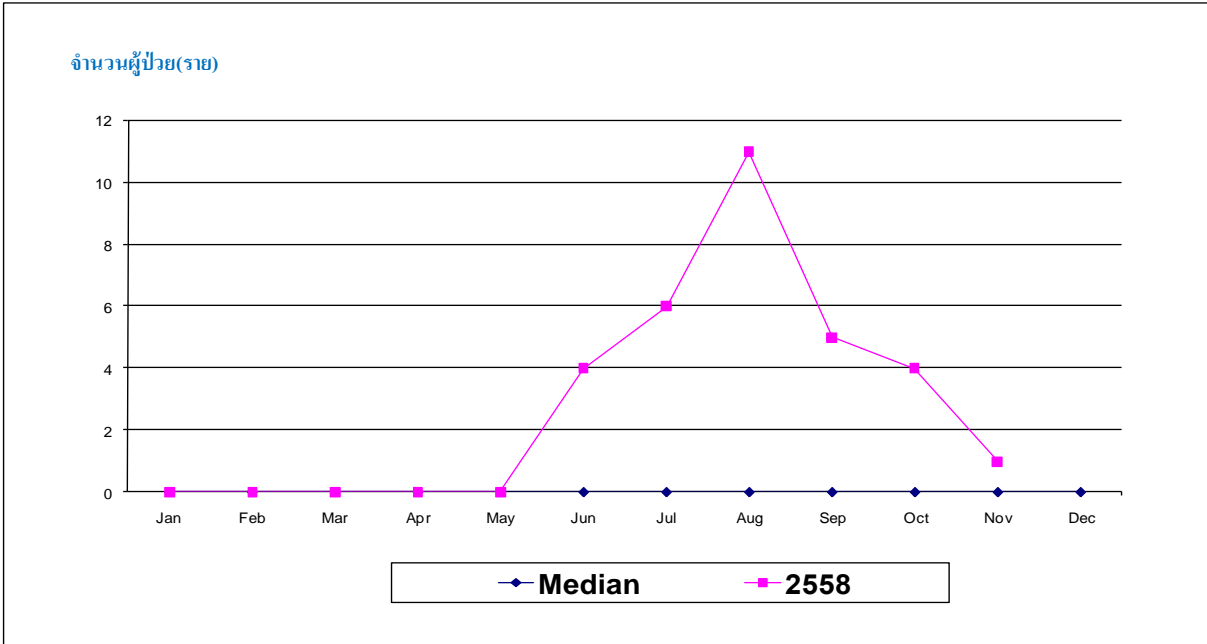
ตำบลพะเนา อำเภอมือง จังหวัดนครราชสีมา ระหว่างวันที่ ๑ มกราคม ๒๕๖๐ - ๓๑ ตุลาคม ๒๕๖๑

ชื่อโรค	จำนวนป่วย	จำนวนตาย	อัตราป่วยต่อประชากรแสนคน	อัตราตายต่อประชากรแสนคน	อัตราป่วยตาย
Diarrhoea	๑๐๓	๐	๑,๙๘๙.๕๗	๐	๐
D.H.F, Total	๓๐	๑	๕๗๙.๔๙	๑๙.๓๒	๓.๓๓
H.conjunctivitis	๑๕	๐	๒๘๙.๗๔	๐	๐
Influenza	๗	๐	๑๓๕.๒๑	๐	๐
Food Poisoning	๗	๐	๑๓๕.๒๑	๐	๐
Pneumonia	๖	๐	๑๑๕.๙๐	๐	๐
Pyrexia	๓	๐	๕๗.๙๕	๐	๐
Streptococcus suis	๑	๐	๑๙.๓๒	๐	๐
Chickenpox	๑	๐	๑๙.๓๒	๐	๐
รวม	๑๗๓	๑	๓,๓๔๑.๗๐	๑๙.๓๒	๓.๓๓

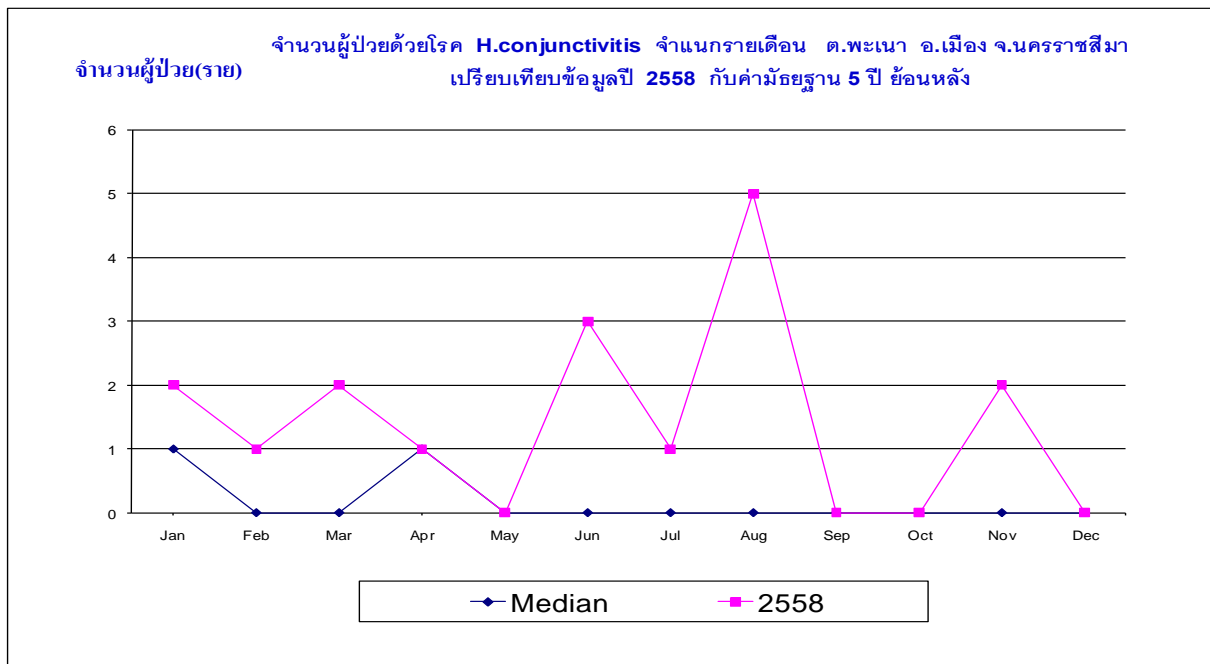
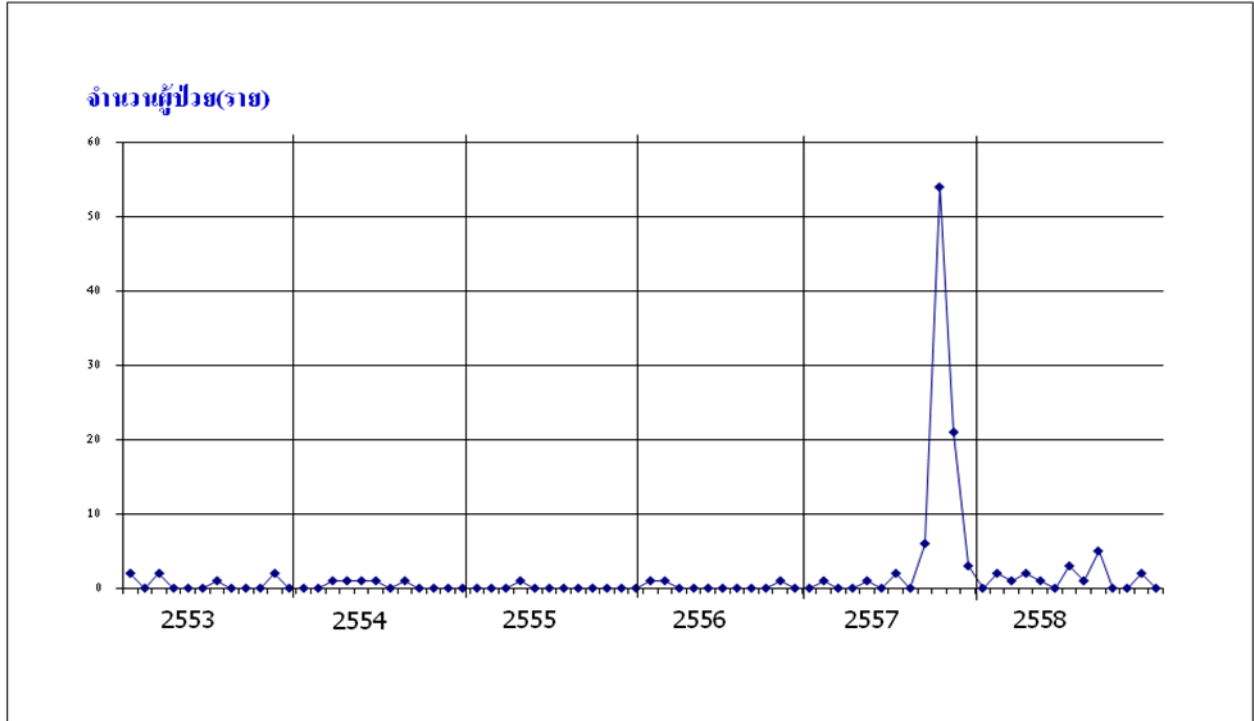
จำนวนผู้ป่วยด้วยโรค Diarrhoea จำแนกรายเดือน เปรียบเทียบข้อมูลปี ๒๕๕๘ กับ คำน้ยฐาน ๕ ปี ย้อนหลัง



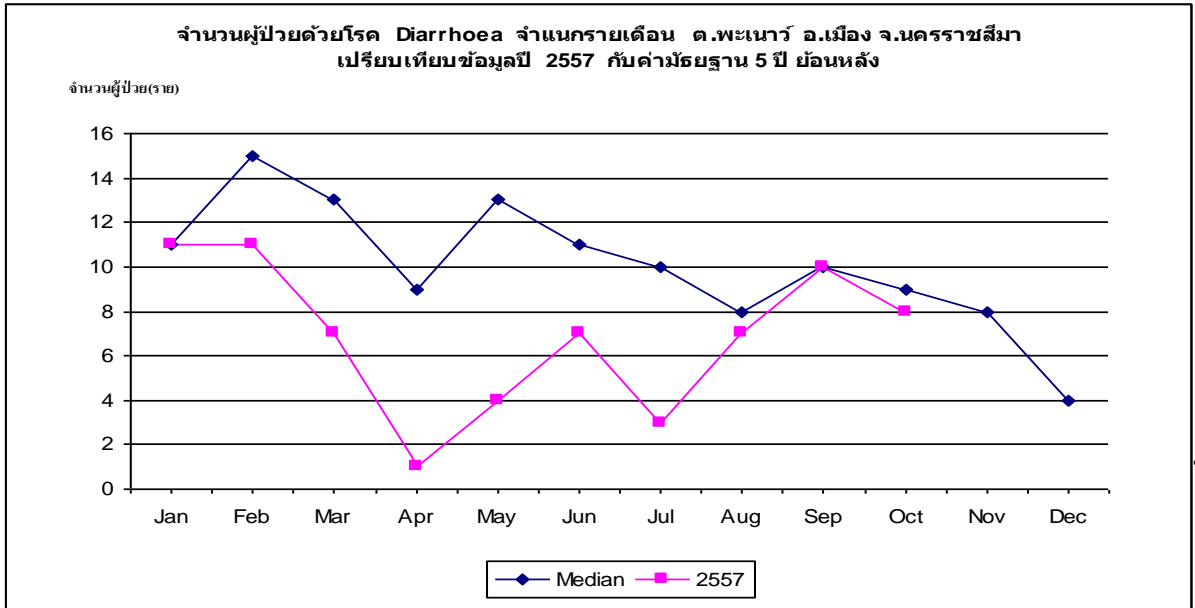
เปรียบเทียบข้อมูลปี ๒๕๕๘ กับค่าน้ยฐาน ๕ ปี ย้อนหลัง



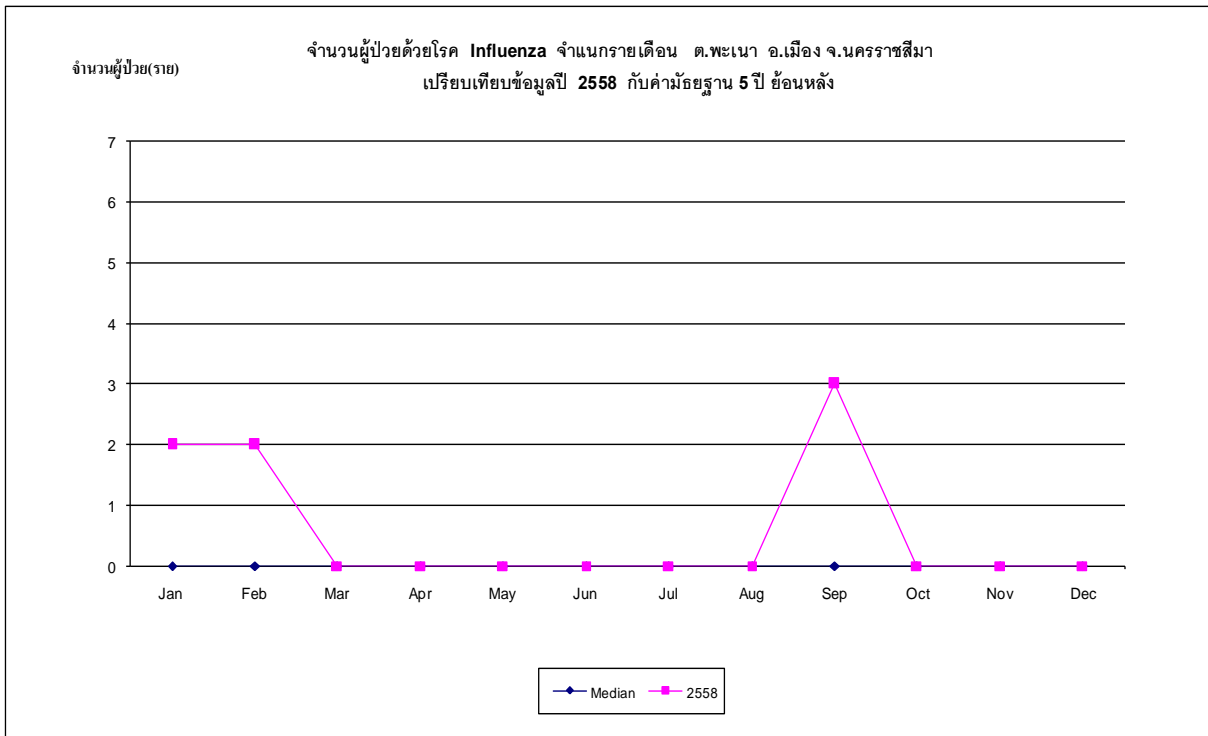
จำนวนผู้ป่วยด้วยโรค H.conjunctivitis จำแนกรายปี ต.พะเนา อ.เมือง จ.นครราชสีมา



จำนวนผู้ป่วยด้วยโรค Diarrhoea จำแนกรายเดือน เปรียบเทียบข้อมูลปี ๒๕๕๘ กับค่ามัธยฐาน ๕ ปี ย้อนหลัง



จำนวนผู้ป่วย InFLuenza จำแนกรายปี ต.พะเนา อ.เมือง จ.นครราชสีมา



๘. สรุปปัญหาสาธารณสุข ตำบลพะเนา อำเภอเมือง จังหวัดนครราชสีมา ปีงบประมาณ ๒๕๖๒ จาก
การประเมิน KPI รอบที่ ๒ ปี ๒๕๖๑ ที่ตกเกณฑ์ และจากข้อมูลปัญหาของพื้นที่

ปัญหา	เป้าหมาย	ผลงาน	ร้อยละ	ที่มาของปัญหา
ร้อยละ ๓๐ ของสตรีกลุ่มอายุ ๓๐-๖๐ ปี ได้รับการตรวจคัดกรองมะเร็งปากมดลูก (ผลงานสะสม ไม่ซ้ำรายเก่า) ปี ๒๕๕๘ ร้อยละ ๓๐, ปี ๒๕๕๙ ร้อยละ ๓๐, ปี ๒๕๖๐ ร้อยละ ๒๐	๑,๓๘๓ (ปี ๒๕๕๘ จำนวน ๔๑๕ ราย)	๑๗๖	๑๒.๗	สรุป KPI ๒๕๖๑
ร้อยละของจำนวนผู้ป่วยนอกได้รับบริการการแพทย์แผนไทย และการแพทย์ทางเลือกที่ได้มาตรฐาน(เกณฑ์=๑๘%)	๑๗,๙๓๓	๑,๒๒๑	๖.๘๑	สรุป KPI ๒๕๖๑
ร้อยละ ๙๐ หญิงตั้งครรภ์ ได้รับการฝากครรภ์คุณภาพ ๕ ครั้ง	๓๐	๒๕	๘๓.๓๓	สรุป KPI ๒๕๖๑
ร้อยละของเด็ก ๓-๕ ปี ได้รับการอุดฟัน ร้อยละ ๒๐	๑๗๓	๖	๓.๔๗	สรุป KPI ๒๕๖๑
ร้อยละของการตั้งครรภ์ซ้ำในวัยรุ่น อายุ ๑๕-๑๙ ปี (ไม่เกิน ร้อยละ ๑๐ ของหญิงอายุ ๑๕-๑๙ ปี ตั้งครรภ์และคลอดบุตร มีชีพใน ปี ๒๕๕๘ ทั้งหมด)	๓	๑	๓๓.๓๓	สรุป KPI ๒๕๖๑
จำนวน รพ.สต.ที่ให้บริการสุขภาพช่องปาก ๒๐๐ ครั้ง/ ๑,๐๐๐ ประชากร (อย่างน้อยร้อยละ ๕๐) (ข้อมูลที่ต้องการ คือ ทุกกลุ่มอายุ ได้รับการทันตกรรมทุรหัตถ์ทันตกรรม ยกเว้น ๒๓๓๐๐๑๐ และ ๒๓๓๐๐๑๑)	๕,๑๘๖	๖๑๑	๑๑.๗๘	สรุป KPI ๒๕๖๑
ร้อยละของเด็กอายุ ๑ ปี ที่ได้รับวัคซีน JE๑	๒๑	๑๒	๕๗.๑๔	สรุป KPI ๒๕๖๑
ร้อยละของเด็กอายุ ๑ ปี ที่ได้รับวัคซีนป้องกันโรคหัด (ร้อยละ ๙๕)	๓๖	๓๐	๘๓.๓๓	สรุป KPI ๒๕๖๑
เสี่ยงต่อการระบาดของโรค โรคไข้เลือดออก				ปัญหาของพื้นที่
เสี่ยงต่อการระบาดของโรค มือเท้าปาก				ปัญหาของพื้นที่
เสี่ยงต่อการระบาดของโรค ไข้หวัดใหญ่				ปัญหาของพื้นที่
ประชาชนมีพฤติกรรมเสี่ยงต่อการเจ็บป่วยด้วยโรคไม่ติดต่อ				ปัญหาของพื้นที่
ผู้ป่วยเบาหวานควบคุมระดับน้ำตาลในเลือดได้ไม่ดี				ปัญหาของพื้นที่
อสม.ขาดความรู้การตรวจสุขภาพฟัน				ปัญหาของพื้นที่
รพ.สต.แห่งใหม่ยังขาดความพร้อมด้านสาธารณสุขบุโภค				ความต้องการของพื้นที่

๘. การจัดเรียงลำดับความสำคัญของปัญหา

ปัญหา	ขนาด	ความรุนแรง	ความเป็นไปได้	รวม	ลำดับ
สตรีกลุ่มอายุ ๓๐-๖๐ ปี ได้รับการตรวจคัดกรองมะเร็งปากมดลูกน้อย	๓	๔	๓	๓๖	๑
การค้นหาผู้ป่วยเบาหวานได้น้อย	๓	๓	๔	๓๖	๑
หญิงตั้งครรภ์ ได้รับการฝากครรภ์คุณภาพไม่ครบ ๕ ครั้ง	๓	๓	๓	๒๗	๒
เด็ก ๐-๕ ปีได้รับวัคซีนไม่ครบตามเป้าหมาย	๓	๓	๓	๒๗	๒
ผู้ป่วยเบาหวานควบคุมระดับน้ำตาลในเลือดได้ไม่ดี	๓	๓	๓	๒๗	๒
เสี่ยงต่อการระบาดของโรค โรคไขเลือดออก	๓	๓	๓	๒๗	๒
รพ.สต.ที่ให้บริการสุขภาพช่องปากไม่ครบตามเกณฑ์	๓	๓	๒	๑๘	๓
ผู้ป่วยนอกได้รับบริการการแพทย์แผนไทยและการแพทย์ทางเลือกน้อย	๓	๓	๒	๑๘	๓
ร้อยละของการตั้งครรภ์ซ้ำในวัยรุ่น อายุ ๑๕-๑๙ ปี สูง	๒	๓	๓	๑๘	๓
เสี่ยงต่อการระบาดของโรค มือเท้าปาก	๓	๒	๓	๑๘	๓
เสี่ยงต่อการระบาดของ โรคไข้หวัดใหญ่	๓	๒	๓	๑๘	๓

วิสัยทัศน์ / ยุทธศาสตร์การพัฒนา

๑. วิสัยทัศน์

วิสัยทัศน์กองทุนหลักประกันสุขภาพองค์การบริหารส่วนตำบลพะเนา คือ

“ประชาชนพะเนาสุขภาพดี ชุมชนเข้มแข็ง ตำบลพัฒนายั่งยืน”

๒. ยุทธศาสตร์การพัฒนากองทุนหลักประกันสุขภาพ อบต.พะเนา

ยุทธศาสตร์การพัฒนากองทุนหลักประกันสุขภาพ อบต.พะเนา ประกอบด้วย ๕ ยุทธศาสตร์หลัก คือ

๑. ยุทธศาสตร์ด้านการสนับสนุนหน่วยบริการ หรือสถานบริการ หรือหน่วยงานสาธารณสุขในพื้นที่ มีแนวทางการพัฒนา จำนวน ๒ แนวทาง ดังนี้

กลยุทธ์ที่ ๑ สร้างเสริมสุขภาพ การป้องกันโรค การฟื้นฟูสมรรถภาพ และการรักษาพยาบาลระดับปฐมภูมิเชิงรุก ที่จำเป็นต่อสุขภาพและการดำรงชีวิต

กลยุทธ์ที่ ๒ สร้างโอกาสในการพัฒนาความเข้มแข็งให้กับ กลุ่มแม่และเด็ก กลุ่มผู้สูงอายุกลุ่มคนพิการ กลุ่มผู้ประกอบการอาชีพที่มีความเสี่ยง และกลุ่มผู้ป่วยโรคเรื้อรังที่อยู่ในพื้นที่ สามารถเข้าถึงบริการสาธารณสุขได้อย่างทั่วถึงและมีประสิทธิภาพ

๒. ยุทธศาสตร์ด้านการสร้างเสริมสุขภาพโดยกลุ่มหรือประชาชนและชุมชนท้องถิ่น/หน่วยงานอื่นในพื้นที่ มีแนวทางการพัฒนา จำนวน ๒ แนวทาง ดังนี้

กลยุทธ์ที่ ๑ สร้างเสริมสุขภาพ การป้องกันโรค ให้แก่กลุ่มหรือประชาชนและชุมชนท้องถิ่น/หน่วยงานอื่นในพื้นที่

กลยุทธ์ที่ ๒ สร้างโอกาสในการเข้าถึงความรู้และข้อมูลหลักประกันสุขภาพ

๓. ยุทธศาสตร์ด้านการสนับสนุนการดูแลเด็ก ผู้สูงอายุ คนพิการและผู้ป่วยโรคเรื้อรัง มีแนวทางการพัฒนา จำนวน ๒ แนวทาง ดังนี้

กลยุทธ์ที่ ๑ สร้างเสริมสุขภาพ การป้องกันโรค การฟื้นฟูสมรรถภาพ และการรักษาพยาบาลระดับปฐมภูมิเชิงรุก ที่จำเป็นต่อสุขภาพและการดำรงชีวิต ให้กับศูนย์เด็กเล็ก หรือศูนย์ชื่ออื่นที่ดำเนินกิจกรรมเกี่ยวกับการพัฒนาและดูแลเด็กเล็กในชุมชน หรือศูนย์พัฒนาและฟื้นฟูคุณภาพชีวิตผู้สูงอายุและคนพิการ หรือศูนย์ชื่ออื่นที่ดำเนินกิจกรรมเกี่ยวกับการพัฒนาและฟื้นฟูคุณภาพชีวิตผู้สูงอายุและคนพิการในชุมชน ตามหลักเกณฑ์ที่สำนักงานกำหนด เงินไม่น้อยกว่าร้อยละ ๑๕ ของรายรับของกองทุนหลักประกันสุขภาพองค์การบริหารส่วนตำบลพะเนา

กลยุทธ์ที่ ๒ สร้างโอกาสในการพัฒนาความเข้มแข็งให้กับศูนย์เด็กเล็ก หรือศูนย์ชื่ออื่นที่ดำเนินกิจกรรมเกี่ยวกับการพัฒนาและดูแลเด็กเล็กในชุมชน หรือศูนย์พัฒนาและฟื้นฟูคุณภาพชีวิตผู้สูงอายุและคนพิการ หรือศูนย์ชื่ออื่นที่ดำเนินกิจกรรมเกี่ยวกับการพัฒนาและฟื้นฟูคุณภาพชีวิตผู้สูงอายุและคนพิการในชุมชน มีกิจกรรมในการสร้างระบบสุขภาพที่ดี

๔. ยุทธศาสตร์ด้านการพัฒนาการบริหารจัดการกองทุน/พัฒนาศักยภาพกรรมการ/และพัฒนาระบบบริหารจัดการ มีแนวทางการพัฒนา จำนวน ๓ แนวทาง ดังนี้

กลยุทธ์ที่ ๑ แนวทางการพัฒนาระบบบริหารจัดการกองทุนสุขภาพตำบล

กลยุทธ์ที่ ๒ การเสริมสร้างโอกาสในการเข้าถึงความรู้และข้อมูลหลักประกันสุขภาพ
กลยุทธ์ที่ ๓ สร้างกระบวนการเรียนรู้ในเนื้อหา กรอบแนวคิด หลักการ ระบบหลักประกัน
สุขภาพ

๕. ยุทธศาสตร์ด้านการเกิดโรคระบาดหรือภัยพิบัติในพื้นที่ จำนวน ๑ แนวทาง ดังนี้
กลยุทธ์ที่ ๑ การส่งเสริมในการป้องกันและแก้ไขกรณีเกิดโรคระบาดหรือภัยพิบัติในพื้นที่

๓. วัตถุประสงค์

๑. เพื่อสนับสนุนและส่งเสริมการจัดบริการสาธารณสุขของหน่วยบริการ หรือสถานบริการ หรือหน่วยงานสาธารณสุขของหน่วยบริการ หรือสถานบริการ หรือหน่วยงานสาธารณสุข หรือหน่วยงานอื่น หรือสนับสนุนและส่งเสริมให้กลุ่มหรือองค์กรประชาชนดำเนินกิจกรรมด้านสาธารณสุข

๒. เพื่อสนับสนุนและส่งเสริมให้กลุ่มหรือองค์กรประชาชนดำเนินกิจกรรมด้านสาธารณสุขในพื้นที่

๓. เพื่อให้กลุ่มแม่และเด็ก กลุ่มผู้สูงอายุ กลุ่มคนพิการ กลุ่มผู้ประกอบการอาชีพที่มีความเสี่ยงและกลุ่มผู้ป่วยโรคเรื้อรังที่อยู่ในพื้นที่ สามารถเข้าถึงบริการสาธารณสุขได้อย่างทั่วถึงและมีประสิทธิภาพมากยิ่งขึ้น โดยส่งเสริมกระบวนการมีส่วนร่วมตามความพร้อม ความเหมาะสม และความต้องการของประชาชนในพื้นที่

๔. เพื่อสนับสนุนค่าใช้จ่ายในการบริหารหรือพัฒนากองทุนหลักประกันสุขภาพในระดับท้องถิ่น

๕. กรณีเกิดโรคระบาดหรือภัยพิบัติในพื้นที่ เพื่อสนับสนุนและส่งเสริมกิจกรรมในการป้องกันและแก้ไขปัญหาสาธารณสุขได้ตามความจำเป็น เหมาะสม และทันต่อเหตุการณ์

๔. เป้าหมาย

๑. สร้างหลักประกันสุขภาพให้ประชาชนในตำบลพะเนา ทุกคนสามารถเข้าถึงบริการด้านสาธารณสุขได้ตามสิทธิอันพึงมีพึงได้

๒. ส่งเสริมให้ประชาชนมีสุขภาพที่ดี

๓. ส่งเสริมให้ประชาชนสามารถพึ่งตนเองทางด้านสุขภาพได้มากขึ้น

๔. ส่งเสริมให้ประชาชนสามารถเข้ามามีส่วนร่วมดูแลและบริหารจัดการระบบสุขภาพได้โดยถือว่า “สุขภาพ” เป็นเรื่องของประชาชนทุกคน

๕. ส่งเสริมให้ระบบหลักประกันสุขภาพมีความยั่งยืนซึ่งจำเป็นต้องเป็นระบบที่มุ่งเน้น “การสร้าง” สุขภาพมากกว่าการ “ซ่อม” สุขภาพ

๕. ภารกิจ

๑. กิจกรรมเพื่อสนับสนุนและส่งเสริมการจัดบริการสาธารณสุขของหน่วยบริการ หรือสถานบริการหรือหน่วยงานสาธารณสุขในพื้นที่ ซึ่งประกอบด้วย

๑.๑ การสนับสนุนงบประมาณให้แก่หน่วยบริการ หรือสถานบริการ หรือหน่วยงานสาธารณสุขในพื้นที่

๑.๒ การสนับสนุนงบประมาณในการจัดกิจกรรมต่าง ๆ เช่น กิจกรรมการส่งเสริมสุขภาพการป้องกัน การควบคุมโรคและการฟื้นฟูสุขภาพ และการรักษาพยาบาลระดับปฐมภูมิเชิงรุก ที่จำเป็นต่อสุขภาพและการดำรงชีวิต ให้กับกลุ่มแม่และเด็ก กลุ่มผู้สูงอายุกลุ่มคนพิการ กลุ่มผู้ประกอบการอาชีพที่มีความเสี่ยง และกลุ่มผู้ป่วยโรคเรื้อรังที่อยู่ในพื้นที่ ให้แก่หน่วยบริการ หรือสถานบริการ หรือหน่วยงานสาธารณสุขในพื้นที่

๒. กิจกรรมการสร้างเสริมสุขภาพโดยประชาชน และชุมชนท้องถิ่น/หน่วยงานอื่นในพื้นที่

๒.๑ การสนับสนุนงบประมาณและส่งเสริมกิจกรรมที่เกิดจากความคิดริเริ่มของประชาชน/ชุมชนท้องถิ่น/หน่วยงานอื่นในพื้นที่

๓. กิจกรรมเพื่อสนับสนุนการดูแลเด็ก ผู้สูงอายุ คนพิการและผู้ป่วยโรคเรื้อรัง

๓.๑ การสนับสนุนงบประมาณให้แก่ศูนย์เด็กเล็ก หรือศูนย์ชื่ออื่นที่ดำเนินกิจกรรมเกี่ยวกับการพัฒนาและดูแลเด็กเล็กในชุมชน หรือศูนย์พัฒนาและฟื้นฟูคุณภาพชีวิตผู้สูงอายุและคนพิการหรือศูนย์ชื่ออื่นที่ดำเนินกิจกรรมเกี่ยวกับการพัฒนาและฟื้นฟูคุณภาพชีวิตผู้สูงอายุและคนพิการในชุมชน

๓.๒ การสนับสนุนงบประมาณในการจัดกิจกรรมต่าง ๆ เช่น กิจกรรมการส่งเสริมสุขภาพการป้องกันโรค การควบคุมโรคและการฟื้นฟูสุขภาพ และการรักษาพยาบาลระดับปฐมภูมิเชิงรุก ที่จำเป็นต่อสุขภาพและการดำรงชีวิตให้แก่ศูนย์เด็กเล็ก หรือศูนย์ชื่ออื่นที่ดำเนินกิจกรรมเกี่ยวกับการพัฒนาและดูแลเด็กเล็กในชุมชน หรือศูนย์พัฒนาและฟื้นฟูคุณภาพชีวิตผู้สูงอายุและคนพิการหรือศูนย์ชื่ออื่นที่ดำเนินกิจกรรมเกี่ยวกับการพัฒนาและฟื้นฟูคุณภาพชีวิตผู้สูงอายุและคนพิการในชุมชน

๔. กิจกรรมเพื่อสนับสนุนการบริหารจัดการกองทุน/พัฒนาศักยภาพกรรมการ/และพัฒนาระบบบริหารจัดการ

๔.๑ สนับสนุนงบประมาณเพื่อการบริหารจัดการหรือพัฒนากองทุนหลักประกันสุขภาพองค์การบริหารส่วนตำบลพะเนาให้มีประสิทธิภาพ

๕. กิจกรรมกรณีเกิดโรคระบาดหรือภัยพิบัติในพื้นที่

๕.๑ การสนับสนุนงบประมาณและส่งเสริมกิจกรรมในการป้องกันและแก้ไขปัญหาด้านสาธารณสุขกรณีเกิดโรคระบาดหรือภัยพิบัติในพื้นที่

๖. ระยะเวลาดำเนินการ ตุลาคม ๒๕๖๑ ถึง กันยายน ๒๕๖๒

๗. การดำเนินการ

-ขั้นเตรียมความพร้อมในการจัดตั้งกองทุนหลักประกันสุขภาพองค์การบริหารส่วนตำบลพะเนา

๑. จัดเวทีประชาคมเพื่อแสดงความคิดเห็นต่อการมีกองทุนหลักประกันสุขภาพองค์การบริหารส่วนตำบลพะเนา และดำเนินการคัดเลือกคณะกรรมการบริหารระบบหลักประกันสุขภาพองค์การบริหารส่วนตำบลพะเนา จำนวน ๑๗ คน จากตัวแทนประชาชนในกลุ่มองค์กรต่าง ๆ ในชุมชน

๒. จัดประชุมคณะกรรมการบริหารระบบหลักประกันสุขภาพระดับตำบลพะเนา เพื่อจัดทำระเบียบข้อบังคับกองทุนหลักประกันสุขภาพองค์การบริหารส่วนตำบล

- ขั้นตอนการดำเนินการจัดทำแผนกองทุนหลักประกันสุขภาพองค์การบริหารส่วนตำบล พะเนา

ขั้นตอนที่ ๑ การเตรียมการจัดทำแผนยุทธศาสตร์การพัฒนาสุขภาพ

คณะอนุกรรมการจัดทำแผนงานโครงการของกองทุนหลักประกันสุขภาพตำบลพะเนาเป็นคณะทำงานที่รับผิดชอบในการจัดทำแผนพัฒนาสุขภาพ จะต้องจัดทำเวทีประชาคมเพื่อชี้แจงวัตถุประสงค์ ความสำคัญ แนวทางในการจัดทำแผนพัฒนาสุขภาพให้ประชาชนในตำบลได้รับทราบ พร้อมกันนั้นจะได้รับการทราบปัญหาในเรื่องของสุขภาพของประชาชนในตำบลพะเนาเพื่อจัดทำโครงการจัดทำแผนยุทธศาสตร์การพัฒนาสุขภาพของกองทุนหลักประกันสุขภาพ ให้คณะกรรมการบริหารระบบหลักประกันสุขภาพตำบลพะเนาอนุมัติในโครงการดังกล่าว

ขั้นตอนที่ ๒ การคัดเลือกยุทธศาสตร์และแนวทางการพัฒนา

๑.) คณะอนุกรรมการจัดทำแผนงานโครงการ จะสรุปแผนพัฒนาสุขภาพพร้อมทั้งปัญหา ความต้องการในด้านสุขภาพของประชาชนในตำบลพะเนา นำเสนอต่อคณะกรรมการบริหารระบบหลักประกันสุขภาพตำบลพะเนา

๒.) คณะกรรมการบริหารระบบหลักประกันสุขภาพ จะจัดประชุมร่วมระหว่างคณะกรรมการบริหารระบบหลักประกันสุขภาพ และส่วนราชการที่เกี่ยวข้อง เพื่อร่วมกันพิจารณาโครงการหรือกิจกรรม ที่จะนำมาใช้เป็นกรอบการจัดทำแผนพัฒนาสุขภาพ รวมทั้งกำหนดโครงการ/กิจกรรม ที่จะนำเพิ่มเติมหรือตัดทอนลงได้

๓) เมื่อได้แนวทางการพัฒนาสุขภาพแล้ว ก็จัดประชุมร่วมกันเพื่อพิจารณาว่ามีโครงการ/กิจกรรมอะไรบ้างที่จะต้องดำเนินการเพื่อให้บรรลุวัตถุประสงค์และเป้าหมายของแนวทางการพัฒนาสุขภาพที่คัดเลือกมาใช้เป็นกรอบในการพัฒนาสุขภาพ

ขั้นตอนที่ ๓ การเก็บรวบรวมข้อมูลและวิเคราะห์ข้อมูล

๑) การเก็บรวบรวมข้อมูล การจัดทำแผนพัฒนาสุขภาพ คณะอนุกรรมการจัดทำแผนงานโครงการ ดำเนินการสำรวจและเก็บรวบรวมข้อมูลที่จำเป็นต่อการจัดทำแผนพัฒนาสุขภาพ ซึ่งนอกจากจะต้องเก็บรวบรวมข้อมูลพื้นฐานทั่วไปแล้วยังจะต้องวิเคราะห์ข้อมูลตลอดจนให้ความเห็น ซึ่งข้อมูลที่จัดทำได้แก่ ข้อมูลประชากร อาชีพ รายได้ สุขภาพ การศึกษา ทรัพยากร การคมนาคมขนส่ง เพื่อเป็นข้อมูลที่นำมาวิเคราะห์แนวทางการพัฒนาสุขภาพ ได้อย่างถูกต้อง โดยการเก็บรวบรวมข้อมูลที่จะต้องเก็บข้อมูลทั้งข้อมูลภายในตำบลและภายนอกตำบล เพื่อสามารถนำมาวิเคราะห์ SWOT (การวิเคราะห์จุดแข็ง จุดอ่อน โอกาส และอุปสรรค) ได้เพื่อตอบสนองปัญหาความต้องการด้านสุขภาพของประชาชนในเขตพื้นที่

๒) การวิเคราะห์ข้อมูล คณะอนุกรรมการจัดทำแผนงานโครงการ จะสรุปผลการพัฒนาที่ผ่านมานำเสนอที่ประชุมซึ่งประกอบด้วย คณะกรรมการบริหารระบบหลักประกันสุขภาพตำบลพะเนา ประชาคมหมู่บ้าน และหน่วยงานที่เกี่ยวข้องเพื่อประเมินผลการพัฒนาในรอบปีที่ผ่านมาโดยประเมินทั้งในเชิงปริมาณและในเชิงคุณภาพ เพื่อนำมาคัดเลือกจัดทำแผนพัฒนาสุขภาพรวมทั้งจัดลำดับความสำคัญและแนวทางการพัฒนาสุขภาพเพื่อให้บรรลุวัตถุประสงค์ของแผนพัฒนาสุขภาพ การจัดลำดับความสำคัญมีหลายวิธี ตั้งแต่วิธีง่าย ๆ คือ ประชุมตกลงกันหรืออาจใช้วิธีการลงคะแนนโดยใช้บัตรลงคะแนนเพื่อนำคะแนนมาจัดลำดับความสำคัญเพื่อเป็นแนวทางในการพัฒนาสุขภาพของประชาชนในตำบลพะเนา

ขั้นตอนที่ ๔ การกำหนดวัตถุประสงค์ของแนวทางการพัฒนาของกองทุนหลักประกันสุขภาพ

หลังจากได้แนวทางแผนพัฒนาสุขภาพ ที่สอดคล้องกับแผนยุทธศาสตร์การพัฒนามา ดำเนินการหลังจากทราบภารกิจแนวทางการพัฒนาที่กองทุนหลักประกันสุขภาพตำบลพะเนาจะต้องทำ

ขั้นตอนที่ ๕ การจัดทำรายละเอียดโครงการ/กิจกรรมการพัฒนาสุขภาพ

คณะอนุกรรมการจัดทำแผนงานโครงการพิจารณาคัดเลือกโครงการที่สอดคล้องกับแนวทางการพัฒนาสุขภาพของตำบล มาจัดทำรายละเอียดโครงการ ในด้านเป้าหมาย ผลผลิต ผลลัพธ์ งบประมาณ ระยะเวลา ผู้รับผิดชอบ และตัวชี้วัดความสำเร็จ โดยเน้นการศึกษารายละเอียดของกิจกรรมที่จะดำเนินการในปีแรกของแผนพัฒนาสุขภาพ เพื่อให้สามารถนำไปจัดทำงบประมาณรายจ่ายได้ต่อไป

ขั้นตอนที่ ๖ การจัดทำร่างแผนพัฒนาสุขภาพ

คณะอนุกรรมการจัดทำแผนงานโครงการ จัดทำร่างแผนพัฒนาสุขภาพ โดยมีเค้าโครงประกอบด้วย ๗ ขั้นตอน เพื่อเสนอร่างแผนพัฒนาสุขภาพ และรับฟังความคิดเห็น ข้อเสนอแนะแล้วนำไปปรับปรุงแผนพัฒนาสุขภาพให้สมบูรณ์ต่อไป เมื่อดำเนินการการตามขั้นตอนต่าง ๆ เสร็จสิ้นแล้วให้นำร่างแผนพัฒนาสุขภาพที่ปรับปรุงแล้วเสนอคณะกรรมการบริหารระบบหลักประกันสุขภาพตำบลพะเนาเพื่อพิจารณา

ขั้นตอนที่ ๗ การอนุมัติและประกาศใช้แผนพัฒนาสุขภาพ

คณะอนุกรรมการจัดทำแผนงานโครงการ จะนำผลที่ได้จากขั้นตอนที่ ๑-๖ จัดทำร่างแผนพัฒนาสุขภาพของกองทุนหลักประกันสุขภาพตำบลพะเนา จากนั้นจะนำร่างแผนฯ เสนอต่อคณะกรรมการบริหารระบบหลักประกันสุขภาพตำบลพะเนา เพื่อพิจารณาอนุมัติและประกาศใช้ต่อไป

๘. งบประมาณ

๑. ยอดยกมาจากปี ๒๕๖๑ จำนวนเงิน ๓๑,๑๘๓.๓๐.- บาท (สามหมื่นหนึ่งพันหนึ่งร้อยแปดสิบสามบาทสามสิบสตางค์)

๒. งบประมาณที่คาดว่าจะได้รับการสนับสนุนจากสำนักงานหลักประกันสุขภาพแห่งชาติจำนวนเงิน ๒๑๙,๙๑๕.- บาท (สองแสนหนึ่งหมื่นเก้าพันเก้าร้อยสิบห้าบาทถ้วน.-) งบประมาณการเท่ากับปี ๒๕๖๑

๓. งบประมาณที่ทางองค์การบริหารส่วนตำบลสมทบ(ไม่น้อยกว่าร้อยละ ๔๐) องค์การบริหารส่วนตำบลพะเนาสมทบร้อยละ ๔๐ เป็นจำนวนเงิน ๙๐,๐๐๐.- บาท (ห้าหมื่นห้าพันแปดร้อยบาทถ้วน)

๔. รายได้อื่น จำนวนเงิน ๘,๙๕๔.๗๔ บาท (แปดพันเก้าร้อยห้าสิบบาทเจ็ดสิบสี่สตางค์)

รวมเป็นเงินงบประมาณกองทุนหลักประกันสุขภาพองค์การบริหารส่วนตำบลพะเนา จำนวนทั้งสิ้น ๓๕๓,๐๕๓.๐๔ บาท (สามแสนห้าหมื่นสามพันห้าสิบบาทสี่สตางค์)

๙. รายละเอียดงบประมาณ

๑. กรอบวงเงินประมาณการรายจ่ายที่ตั้งไว้ จำแนกตามแผนงานกองทุนหลักประกันสุขภาพองค์การบริหารส่วนตำบลพะเนา พ.ศ. ๒๕๖๒ จำนวน ๕ ประเภท รวมงบประมาณทั้ง ๕ ประเภท ๓๕๓,๐๐๐.- บาท (สามแสนห้าหมื่นสามพันบาทถ้วน) ดังนี้

๑. ประเภทที่ ๑ กิจกรรมสนับสนุนหน่วยงานบริการหรือหน่วยงานสาธารณสุขในพื้นที่ (ร้อยละ ๒๐)

เป็นเงิน ๗๐,๖๐๐.๐๐ บาท

๒. ประเภทที่ ๒ กิจกรรมการสร้างเสริมสุขภาพโดยประชาชน/หน่วยงานอื่นในชุมชน (ร้อยละ ๔๐)

- เป็นเงิน ๑๔๑,๒๐๐.๐๐ บาท
๓. ประเภทที่ ๓ กิจกรรมการสนับสนุนการดูแลเด็กเล็ก ผู้สูงอายุ คนพิการ และผู้ป่วยโรคเรื้อรัง ไม่น้อยกว่า ๑๕ % ของเงินรายรับในแต่ละปีงบประมาณนั้น เป็นเงิน ๕๒,๙๕๐.๐๐.- บาท
๔. ประเภทที่ ๔ กิจกรรมการบริหารจัดการกองทุน/พัฒนาศักยภาพการรวมการ/และพัฒนาระบบบริหารจัดการ ไม่เกิน ๑๕% ของเงินรายรับในแต่ละปีงบประมาณนั้น เป็นเงิน ๕๒,๙๕๐.๐๐.- บาท
๕. ประเภทที่ ๕ กิจกรรมกรณีเกิดโรคระบาดหรือภัยพิบัติในพื้นที่ (ร้อยละ ๑๐) เป็นเงิน ๓๕,๓๐๐.๐๐.- บาท

สรุปรายละเอียดค่าใช้จ่ายของกองทุนหลักประกันสุขภาพ อบต.พะเนา

๑.ประมาณการรายรับของกองทุนในปีงบประมาณ ๒๕๖๒

ลำดับที่	รายการ	จำนวนเงิน (บาท)	หมายเหตุ
๑	ยอดยกมาจากปีงบประมาณ	๓๑,๑๘๓.๓๐	
๒	เงินที่ได้รับการจัดสรรแต่ละปีจาก สำนัก กองทุนหลักประกันสุขภาพแห่งชาติ	๒๑๙,๙๑๕	ประมาณการใกล้เคียงกับปี ๒๕๖๑
๓	เงินสมทบจากองค์การบริหารส่วนตำบล พะเนา	๙๐,๐๐๐	อบต.ขนาดกลาง สมทบเงินไม่ น้อยกว่าร้อยละ ๔๐
รวมเป็นเงิน		๓๕๑,๐๙๘.๐๔	

๒.การกำหนดกรอบแผนงาน โครงการ กิจกรรมของปีงบประมาณ ๒๕๖๒

ลำดับ ที่	เพื่อสนับสนุนหรือส่งเสริมเป็นค่าใช้จ่ายตามแผนงานหรือโครงการหรือกิจกรรมที่ คณะกรรมการกองทุนอนุมัติ	จำนวนเงิน (บาท)
๑	เพื่อสนับสนุนและส่งเสริมการจัดบริการสาธารณสุขของหน่วยบริการหรือสถานบริการหรือหน่วยงาน สาธารณสุขในพื้นที่ โดยเน้นเรื่องการสร้างเสริมสุขภาพ การป้องกันโรค การฟื้นฟูสมรรถภาพและ การรักษาพยาบาลระดับปฐมภูมิเชิงรุก ที่จำเป็นต่อสุขภาพและการดำรงชีวิตเพื่อให้กลุ่มแม่และเด็ก กลุ่มผู้สูงอายุ กลุ่มคนพิการ กลุ่มผู้ประกอบอาชีพที่มีความเสี่ยงและกลุ่มผู้ป่วยโรคเรื้อรังที่อยู่ในพื้นที่ สามารถเข้าถึงบริการสาธารณสุขได้อย่างทั่วถึงและมีประมวผลภาพมากขึ้น	๗๐,๖๐๐.๐๐
๒	เพื่อสนับสนุนให้กลุ่มหรือองค์กรประชาชนหรือหน่วยงานในพื้นที่ ได้ดำเนินงานตามแผนงานหรือ โครงการ หรือกิจกรรมเพื่อสร้างเสริมสุขภาพการป้องกันโรค ให้แก่สมาชิกหรือประชาชนในพื้นที่ และกรณีมีความจำเป็นต้องจัดซื้อวัสดุที่มีลักษณะเป็นครุภัณฑ์ให้สนับสนุนได้ในวงเงินไม่เกิน ๕,๐๐๐ บาทต่อโครงการวัสดุที่มีลักษณะเป็นครุภัณฑ์ที่จัดมาเพื่อให้อยู่ในความดูแลและบำรุงรักษาของกลุ่ม หรือองค์กรประชาชนหรือหน่วยงานอื่น ที่ได้รับการสนับสนุนนั้น	๑๔๑,๒๐๐.๐๐
๓	เพื่อสนับสนุนและส่งเสริมกิจกรรมการสร้างเสริมสุขภาพ การป้องกันโรคการฟื้นฟูสมรรถภาพและ การรักษาพยาบาลระดับปฐมภูมิเชิงรุก ของศูนย์เด็กเล็กหรือศูนย์ชื้ออื่นที่ดำเนินกิจกรรมเกี่ยวกับการ พัฒนาและผู้ดูแลเด็กเล็กในชุมชน หรือศูนย์พัฒนาและฟื้นฟูคุณภาพชีวิตผู้สูงอายุและคนพิการหรือ ศูนย์ชื้ออื่นที่ดำเนินกิจกรรมที่เกี่ยวกับการพัฒนาและฟื้นฟูคุณภาพชีวิตผู้สูงอายุและคนพิการใน ชุมชน ตามหลักเกณฑ์ที่สำนักงานกำหนด เป็นเงินไม่น้อยกว่าร้อยละ ๑๕ ของเงินรายรับของกองทุน หลักประกันสุขภาพในแต่ละปีงบประมาณนั้น	๕๒,๙๕๐.๐๐
๔	เพื่อสนับสนุนค่าใช้จ่ายในการบริหารหรือพัฒนากองทุนหลักประกันสุขภาพให้มีประสิทธิภาพทั้งนี้ ต้องไม่เกินร้อยละ ๑๕ ของเงินรายรับของกองทุนในแต่ละปีงบประมาณนั้น และในกรณีที่มีความ จำเป็นต้องใช้จ่ายเพื่อซื้อครุภัณฑ์ที่เกี่ยวข้องโดยตรง ครุภัณฑ์นั้นจะต้องมีราคาไม่เกิน ๒๐,๐๐๐ บาท ต่อหน่วยโดยการจัดซื้อจัดจ้างให้ใช้ระเบียบขององค์การปกครองส่วนท้องถิ่นโดยอนุโลมและครุภัณฑ์ที่ จัดได้ให้อยู่ในความดูแลและบำรุงรักษาของ อบต. นั้น	๕๒,๙๕๐.๐๐
๕	กรณีเกิดโรคระบาดหรือภัยพิบัติในพื้นที่ให้คณะกรรมการกองทุนพิจารณาอนุมัติจ่ายเงินกองทุนเพื่อ สนับสนุนและส่งเสริมกิจกรรมในการป้องกันและแก้ไขปัญหาสาธารณสุขได้ตามความจำเป็น เหมาะสมและทันต่อสถานการณ์ได้	๓๕,๓๐๐.๐๐
รวมเป็นเงิน		๓๕๑,๐๐๐.๐๐

สรุปรายการแผนงาน/โครงการ และงบประมาณที่ใช้ในปีงบประมาณ ๒๕๖๒
 กองทุนหลักประกันสุขภาพองค์การบริหารส่วนตำบลพะเนา

ที่	แผนงาน/โครงการ	งบประมาณ (บาท)	กิจกรรม				
			ประเภทที่ ๑ (สนับสนุนหน่วยงาน บริการ/หน่วยงาน สาธารณสุขในพื้นที่)	ประเภทที่ ๒ (สร้างเสริมสุขภาพโดย ประชาชน/หน่วยงานอื่น ในชุมชน)	ประเภทที่ ๓ (สนับสนุนการดูแลเด็ก เล็ก ผู้สูงอายุ คนพิการ)	ประเภทที่ ๔ (การบริหารจัดการ กองทุน/พัฒนา กองทุน)	ประเภทที่ ๕ (กรณีเกิดโรคระบาด หรือภัยพิบัติในพื้นที่)
๑	โครงการลูกน้อยพัฒนาการสมวัย ใส่ใจตรวจพัฒนาการ	๑๘,๕๐๐	✓				
๒	โครงการมหัศจรรย์ ๑,๐๐๐ วันแรกแห่งชีวิต	๒๒,๒๐๐	✓				
๓	โครงการพัฒนาสร้างเสริมคุณภาพชีวิตผู้สูงอายุ	๓๐,๕๐๐	✓				
	รวม ๒ โครงการ	๗๑,๒๐๐					
๔	โครงการสร้างความปลอดภัยทางน้ำแก่เด็กและเยาวชน “กิจกรรมว่ายน้ำเพื่อชีวิต”	๒๐,๐๐๐		✓			
๕	โครงการป้องกันและให้ความรู้เรื่องสารเสพติด โรคเอดส์ และโรคติดต่อทางเพศสัมพันธ์แก่ผู้มีภาวะความเสี่ยงใน กลุ่มวัยทำงาน	๒๐,๐๐๐		✓			
๖	โครงการอบรมฟื้นฟูความรู้พัฒนาศักยภาพอาสาสมัคร สาธารณสุข(อสม.)	๒๐,๐๐๐		✓			
๗	โครงการฝึกอบรมการออกกำลังกายเพื่อสุขภาพด้วยการ เดินตามจังหวะดนตรีและอุปกรณ์ไม้พลองและห่วงยาง	๑๕,๐๐๐		✓			
	รวม ๔ โครงการ	๗๕,๐๐๐					
๘	โครงการตรวจคัดกรองทางสายตาและช่วยเหลือ ความ ผิดปกติทางสายตาในผู้สูงอายุ ผู้พิการ และประชาชน	๖๑,๗๐๐			✓		
๙	โครงการการเยี่ยมบ้านผู้ป่วยติดเตียงและผู้ป่วยเรื้อรัง	๑๕,๔๐๐			✓		
	รวม ๒ โครงการ	๗๗,๒๐๐					
๑๐	การบริหารหรือพัฒนากองทุนหลักประกันสุขภาพ	๔๗,๘๐๐				✓	
	รวม ๑ โครงการ	๔๗,๘๐๐					
๑๑	งบกรณีโรคระบาดหรือภัยพิบัติในพื้นที่	๓๕,๓๐๐					✓
	รวม ๑ โครงการ	๓๕,๓๐๐					
	รวมทั้งสิ้น ๑๐ โครงการ	๓๕๓,๐๐๐					

บทที่ ๕

การติดตามประเมินผล

การบริหารจัดการกองทุนหลักประกันสุขภาพองค์การบริหารส่วนตำบลพะเนา คณะกรรมการบริหารกองทุนหลักประกันสุขภาพ จะประสบความสำเร็จและสามารถเผยแพร่ผลงานต่อประชาชนหรือหน่วยงานที่เกี่ยวข้องได้ ต้องมีการติดตามประเมินผลการดำเนินงานของตนเองอย่างต่อเนื่องและหรือมีองค์กรภายนอกมาประเมิน กองทุนหลักประกันสุขภาพ อบต.พะเนา จึงกำหนดหลักเกณฑ์และวิธีติดตามและประเมินผลตามแบบที่ สปสช.จึงกำหนด โดยมีแนวทางการประเมินผล ๒ รูปแบบ ซึ่งคณะกรรมการบริหารกองทุนและทีมประเมินจากหน่วยงานต่างๆ ไว้อย่างรัดกุมรูปแบบการประเมินนี้ไว้เป็นขั้นพื้นฐาน โดยมีวัตถุประสงค์ให้เกิดการพัฒนาการบริหารจัดการกองทุนให้มีประสิทธิภาพต่อไป

๕. การติดตามประเมินผล

การติดตามผล คือ การตรวจสอบงานที่ทำเพื่อแสดงให้เห็นว่าเกิดอะไรขึ้นในภาคปฏิบัติ ด้วยการติดตามและบันทึกผลการปฏิบัติงานอย่างต่อเนื่อง ว่าได้มีการปฏิบัติตามขั้นตอน/กิจกรรมที่กำหนดไว้หรือไม่ การใช้ทรัพยากรต่าง ๆ เป็นไปอย่างเหมาะสมเพียงใด อยู่ภายใต้ระยะเวลาและค่าใช้จ่ายที่กำหนดไว้หรือไม่

การประเมินผล คือ การวิเคราะห์ผลการดำเนินงานที่ได้จากการติดตามผลระยะหนึ่งเพื่อประเมินว่าความเปลี่ยนแปลง (ซึ่งเป็นผลจากการปฏิบัติ) ที่เกิดขึ้นเป็นไปตามวัตถุประสงค์และเป้าหมายของแผนหรือไม่

๕.๑ วัตถุประสงค์ของการติดตามและประเมินผล การติดตามและประเมินผลโครงการ มีวัตถุประสงค์เพื่อทราบถึง

๑. ความก้าวหน้าในการดำเนินงานที่ทำไปแล้วนั้นได้ผลมากน้อยเพียงใด โดยเฉพาะอย่างยิ่งสามารถบรรลุวัตถุประสงค์ที่กำหนดไว้หรือไม่

๒. ปัญหา อุปสรรคที่เกิดขึ้นในระหว่างการทำงาน เช่นปัญหาทางการเงิน(การเบิกจ่ายล่าช้า) ปัญหาด้านบุคลากร ปัญหาทางด้านเทคนิค และปัญหาอื่น ๆ ที่ไม่ได้คาดคิดไว้

๓. ผลที่ได้รับจากโครงการมีอะไรบ้าง มีปัญหา รวมทั้งข้อดีต่าง ๆ ที่จะป็นแนวทางสำหรับจัดทำโครงการต่อไป

๔. ทบทวนถึงผลสำเร็จของโครงการและผลกระทบต่างๆ ของโครงการเพื่อใช้เป็นพื้นฐานในการวางแผนโครงการในอนาคต

๕.๒ วิธีการติดตามและประเมินผล

การติดตามผล กองทุนหลักประกันสุขภาพองค์การบริหารส่วนตำบลพะเนา กำหนดแนวทางในการติดตามและประเมินผลการดำเนินงานตามแผนงานกองทุนหลักประกันสุขภาพตำบลพะเนา ภายใต้ยุทธศาสตร์ โดยดำเนินการติดตามและประเมินผลเป็นรายไตรมาส เพื่อติดตามความก้าวหน้าในการดำเนินงานของกองทุนสุขภาพตำบลว่าได้มีการนำยุทธศาสตร์ไปเป็นแนวทางในการดำเนินการหรือไม่ และได้ดำเนินการตามกิจกรรมและเป้าหมายที่วางไว้หรือไม่ ใช้งบประมาณเท่าใด ผลการดำเนินงานแล้วเสร็จหรือกำลังดำเนินการ ยังไม่ได้ดำเนินการ หรืออื่น ๆ แล้วสรุปผลภาพรวมว่าได้ดำเนินการเป็นสัดส่วนเท่าใดตามที่ตั้งไว้ในแผนงานกองทุนสุขภาพองค์การบริหารส่วนตำบลพะเนา

รูปแบบการติดตามผล กองทุนหลักประกันสุขภาพตำบลพะเนา ได้กำหนดขึ้นเพื่อเป็นแนวทางในการติดตามผลการดำเนินการ โดยใช้รูปแบบตามสำนักงานหลักประกันสุขภาพแห่งชาติกำหนด ดังนี้

๑. แบบประเมินการบริหารจัดการกองทุน

เป็นการประเมินกระบวนการบริหารจัดการของคณะกรรมการเพื่อให้กองทุนประเมินตนเองและผู้เกี่ยวข้องประเมินกองทุน ซึ่งจะช่วยตรวจสอบการดำเนินงานว่ามีความครบถ้วน ถูกต้อง และควรจะพัฒนางานด้านใดบ้าง โดยกำหนดเกณฑ์ประเมินไว้ ๓ หมวด คือ **การบริหารจัดการกองทุน** (๖๐ คะแนน) ๕ ประเด็น **การมีส่วนร่วม** (๓๐ คะแนน) ๓ ประเด็น และ **การสร้างนวัตกรรม** (๑๐ คะแนน) ๑ ประเด็น รวมทั้งสิ้น ๙ ประเด็น คะแนนรวม ๑๐๐ คะแนน ทั้งนี้ได้แบ่งระดับการประเมินเป็น ๔ ระดับ ได้แก่

ระดับ	A+	๙๐ – ๑๐๐ คะแนน	เป็นกองทุนที่มีศักยภาพสูงและเป็นศูนย์เรียนรู้
ระดับ	A	๗๐ – ๘๙ คะแนน	เป็นกองทุนที่มีศักยภาพดี
ระดับ	B	๕๐ – ๖๙ คะแนน	เป็นกองทุนที่มีศักยภาพปานกลาง
ระดับ	C	น้อยกว่า ๕๐ คะแนน	เป็นกองทุนที่ยังขาดความพร้อมต้องเร่งพัฒนา

(รายละเอียดแบบประเมิน แนบท้ายภาคผนวก)

๒. แบบประเมินความพึงพอใจและการรับรู้ข้อมูลข่าวสารประชาชน

การประเมินผลโดยใช้แบบประเมินนี้ จุดประสงค์เพื่อประเมินความพึงพอใจและการรับรู้ของประชาชนต่อการดำเนินงานของกองทุนหลักประกันสุขภาพในระดับท้องถิ่นหรือพื้นที่ ซึ่งคณะกรรมการบริหารกองทุนหลักประกันสุขภาพจะต้องดำเนินการสำรวจอย่างน้อยปีละ ๑ ครั้ง และนำข้อมูลการสำรวจมาสร้างการมีส่วนร่วมของประชาชนในการจัดการสุขภาพโดยหมู่บ้าน/ชุมชน เพื่อให้เกิดความยั่งยืนต่อไป (รายละเอียดแบบประเมิน แนบท้ายภาคผนวก)

ภาคผนวก

แผนงาน/โครงการ กองทุนหลักประกันสุขภาพองค์การบริหารส่วนตำบลพะเนา
ตำบลพะเนา อำเภอเมือง จังหวัดนครราชสีมา ปีงบประมาณ ๒๕๖๒

ประเภทที่ ๑ สนับสนุนหน่วยบริการ/สถานบริการ/หน่วยงานสาธารณสุข

แผนงาน/ โครงการ /กิจกรรม	วัตถุประสงค์	กลุ่มเป้าหมาย	พื้นที่ดำเนินการ	ตัวชี้วัด (KPI)	กิจกรรม	ระยะเวลา ดำเนินการ	งบประมาณ	ผู้รับ ผิดชอบ
๑.โครงการลูกน้อย พัฒนาการสมวัย ใส่ใจตรวจ พัฒนาการ	เพื่อให้เด็กอายุ ๐-๕ ขวบ ได้รับการคัดกรอง และส่งเสริมการ พัฒนาการเด็กปฐมวัย	เด็กอายุ ๐-๕ ขวบ	ตำบลพะเนา	เด็กอายุ ๐-๕ ปี ได้รับการคัดกรองไม่ น้อยกว่าร้อยละ ๘๐	๑. จัดทำทะเบียนราย ชื่อเด็ก อายุ ๐-๕ ขวบ ให้มารับการตรวจคัด กรองทุกคน ๒. จัดหาชุดตรวจคัด กรองและคู่มือเฝ้าระวัง และส่งเสริมการพัฒนา เด็กปฐมวัย ๓. ออกชุมชนเยี่ยมบ้าน กลุ่มเป้าหมาย เพื่อ ติดตามตรวจคัดกรอง เด็ก ๔. จัดอบรม อสม.และ ผู้ปกครองเด็ก ๕. สรุปและประเมินผล	เม.ย.-ก.ย.๖๒	๑๘,๕๐๐ บาท	รพ.สต.มะเรียงน้อย

แผนงาน/โครงการ กองทุนหลักประกันสุขภาพองค์การบริหารส่วนตำบลพะเนา
ตำบลพะเนา อำเภอเมือง จังหวัดนครราชสีมา ปีงบประมาณ ๒๕๖๒

ประเภทที่ ๑ สนับสนุนหน่วยบริการ/สถานบริการ/หน่วยงานสาธารณสุข

แผนงาน/ โครงการ /กิจกรรม	วัตถุประสงค์	กลุ่มเป้าหมาย	พื้นที่ดำเนินการ	ตัวชี้วัด (KPI)	กิจกรรม	ระยะเวลา ดำเนินการ	งบประมาณ	ผู้รับ ผิดชอบ
๒. โครงการ มหัศจรรย์ ๑,๐๐๐ วันแรกแห่งชีวิต	เพื่อส่งเสริมให้แม่และ เด็กแรกเกิด - ๓ ขวบ ได้รับสารอาหารบำรุง สุขภาพ	กลุ่มแม่และเด็ก แรกเกิด - ๓ ปี	ตำบลพะเนา	แม่และเด็กแรกเกิด - ๓ ขวบ จำนวนไม่ น้อยกว่าร้อยละ ๘๐ ได้รับอาหารเสริม บำรุงสุขภาพ	๑.ออกชุมชนเยี่ยมบ้าน กลุ่มเป้าหมาย เพื่อ บันทึกความ เจริญเติบโตและมอบ อาหารเสริมให้แม่และ เด็ก	เม.ย.-ก.ย.๖๒	๒๒,๐๐๐ บาท	รพ.สต.มะเรียงน้อย

แผนงาน/โครงการ กองทุนหลักประกันสุขภาพองค์การบริหารส่วนตำบลพะเนา
ตำบลพะเนา อำเภอเมือง จังหวัดนครราชสีมา ปีงบประมาณ ๒๕๖๒

ประเภทที่ ๑ สนับสนุนหน่วยบริการ/สถานบริการ/หน่วยงานสาธารณสุข

แผนงาน/ โครงการ /กิจกรรม	วัตถุประสงค์	กลุ่มเป้าหมาย	พื้นที่ดำเนินการ	ตัวชี้วัด (KPI)	กิจกรรม	ระยะเวลา ดำเนินการ	งบประมาณ	ผู้รับ ผิดชอบ
๓. โครงการพัฒนา สร้างเสริมคุณภาพ ชีวิตผู้สูงอายุ	เพื่อให้ผู้สูงอายุทุกกลุ่ม ได้รับการคัดกรองและ ตรวจประเมินสุขภาพ	ผู้สูงอายุ จิต อาสาและ เครือข่ายแกน นำสุขภาพ จำนวน ๒๐๐ คน	ตำบลพะเนา	ผู้สูงอายุมีพฤติกรรม สุขภาพที่พึงปะ สงค์ไม่น้อยกว่าร้อยละ ๓๐	ตรวจสุขภาพคัดกรอง และอบรมให้ความรู้ ผู้สูงอายุ	เม.ย.-มิ.ย.๖๒	๓๐,๕๐๐ บาท	รพ.สต.มะเรียงน้อย

แผนงาน/โครงการ กองทุนหลักประกันสุขภาพองค์การบริหารส่วนตำบลพะเนา

ตำบลพะเนา อำเภอเมือง จังหวัดนครราชสีมา ปีงบประมาณ ๒๕๖๒

ประเภทที่ ๒ สนับสนุนองค์กรหรือกลุ่มประชาชน/หน่วยงานอื่น

แผนงาน/ โครงการ /กิจกรรม	วัตถุประสงค์	กลุ่มเป้าหมาย	พื้นที่ดำเนินการ	ตัวชี้วัด (KPI)	กิจกรรม	ระยะเวลา ดำเนินการ	งบประมาณ	ผู้รับ ผิดชอบ
๔. โครงการสร้างความปลอดภัยทางน้ำแก่เด็กและเยาวชน “กิจกรรมว่ายน้ำเพื่อชีวิต”	เพื่อสอนและฝึกหัดให้เด็กและเยาวชนโรงเรียนบ้านพะเนา และในชุมชนบ้านพะเนาสามารถว่ายน้ำเป็นจนเอาชีวิตรอดจากการประสบเหตุทางน้ำ	เด็กนักเรียนและเยาวชนจำนวน ๖๕ คน	สระว่ายน้ำโรงเรียนบ้านพะเนา	ร้อยละ ๑๐๐ ของผู้เข้าอบรมสามารถว่ายน้ำได้อย่างถูกต้อง	สอนว่ายน้ำให้แก่เด็กและเยาวชน	ส.ค.-ก.ย.๖๒	๒๐,๐๐๐ บาท	โรงเรียนบ้านพะเนา

แผนงาน/โครงการ กองทุนหลักประกันสุขภาพองค์การบริหารส่วนตำบลพะเนา

ตำบลพะเนา อำเภอเมือง จังหวัดนครราชสีมา ปีงบประมาณ ๒๕๖๒

ประเภทที่ ๒ สนับสนุนองค์กรหรือกลุ่มประชาชน/หน่วยงานอื่น

แผนงาน/ โครงการ /กิจกรรม	วัตถุประสงค์	กลุ่มเป้าหมาย	พื้นที่ ดำเนินการ	ตัวชี้วัด (KPI)	กิจกรรม	ระยะเวลา ดำเนินการ	งบประมาณ	ผู้รับ ผิดชอบ
๕.โครงการอบรม ฟื้นฟูความรู้พัฒนา ศักยภาพ อาสาสมัคร สาธารณสุข (อสม.)	เพื่อส่งเสริม อสม.ให้มี ความรู้ในการดูแล สุขภาพของประชาชน ในชุมชน	อสม.จำนวน ๑๐๐ คน	ตำบลพะเนา	ร้อยละ ๘๐ ของ อสม. ได้รับการ อบรมให้ความรู้	อบรมอาสาสมัคร สาธารณสุขประจำ หมู่บ้าน ให้มีความรู้ เกี่ยวกับการดูแลรักษา สุขภาพคนในชุมชน	ก.ค. - ส.ค. ๖๒	๒๐,๐๐๐ บาท	กลุ่ม อสม.

แผนงาน/โครงการ กองทุนหลักประกันสุขภาพองค์การบริหารส่วนตำบลพะเนา

ตำบลพะเนา อำเภอเมือง จังหวัดนครราชสีมา ปีงบประมาณ ๒๕๖๒

ประเภทที่ ๒ สนับสนุนองค์กรหรือกลุ่มประชาชน/หน่วยงานอื่น

แผนงาน/ โครงการ /กิจกรรม	วัตถุประสงค์	กลุ่มเป้าหมาย	พื้นที่ ดำเนินการ	ตัวชี้วัด (KPI)	กิจกรรม	ระยะเวลา ดำเนินการ	งบประมาณ	ผู้รับ ผิดชอบ
๖. โครงการ ป้องกันและให้ ความรู้เรื่องสาร เสพติด,โรคเอดส์ และโรคติดต่อทาง เพศสัมพันธ์แก่ผู้ ที่มีภาวะความเสี่ยง ในกลุ่มวัยทำงาน	เพื่อส่งเสริมให้ ประชาชนได้มีความรู้ เรื่องสารเสพติด,โรค เอดส์ และโรคติดต่อ ทางเพศสัมพันธ์	ประชาชนกลุ่ม วัยทำงาน จำนวน ๑๐๐ คน	ตำบลพะเนา	ร้อยละ ๘๐ ของ ผู้เข้าอบรมได้รับ ความรู้เรื่องสารเสพ ติด,โรคเอดส์ และ โรคติดต่อทาง เพศสัมพันธ์	อบรมให้ความรู้แก่ กลุ่มเป้าหมาย	ก.ค. - ส.ค. ๖๒	๒๐,๐๐๐ บาท	กองทุนอาสาสมัคร สาธารณสุขตำบล พะเนา

แผนงาน/โครงการ กองทุนหลักประกันสุขภาพองค์การบริหารส่วนตำบลพะเนา

ตำบลพะเนา อำเภอเมือง จังหวัดนครราชสีมา ปีงบประมาณ ๒๕๖๒

ประเภทที่ ๒ สนับสนุนองค์กรหรือกลุ่มประชาชน/หน่วยงานอื่น

แผนงาน/ โครงการ /กิจกรรม	วัตถุประสงค์	กลุ่มเป้าหมาย	พื้นที่ ดำเนินการ	ตัวชี้วัด (KPI)	กิจกรรม	ระยะเวลา ดำเนินการ	งบประมาณ	ผู้รับ ผิดชอบ
๗. โครงการ ฝึกอบรมผู้นำออก กำลังกายเพื่อ สุขภาพด้วยการ เดินตามจังหวะ ดนตรีและอุปกรณ์ ไม้พอง	เพื่อส่งเสริมให้ผู้นำออก กำลังกายได้มีความรู้ การออกกำลังกายด้วย การเดินตามจังหวะ ดนตรีและอุปกรณ์ไม้ พอง	ผู้นำออกกำลัง กาย จำนวน ๑๐๐ คน	ตำบลพะเนา	ร้อยละ ๘๐ ของ ผู้เข้าอบรมได้รับ ความรู้การออก กำลังกายด้วยการ เดินตามจังหวะ ดนตรีและอุปกรณ์ ไม้พอง	อบรมให้ความรู้แก่ กลุ่มเป้าหมาย	ก.ค. - ส.ค. ๖๒	๑๕,๐๐๐ บาท	กองทุนอาสาสมัคร สาธารณสุขตำบล พะเนา

แผนงาน/โครงการ กองทุนหลักประกันสุขภาพองค์การบริหารส่วนตำบลพะเนา

ตำบลพะเนา อำเภอเมือง จังหวัดนครราชสีมา ปีงบประมาณ ๒๕๖๒

ประเภทที่ ๒ สนับสนุนองค์กรหรือกลุ่มประชาชน/หน่วยงานอื่น

แผนงาน/ โครงการ /กิจกรรม	วัตถุประสงค์	กลุ่มเป้าหมาย	พื้นที่ ดำเนินการ	ตัวชี้วัด (KPI)	กิจกรรม	ระยะเวลา ดำเนินการ	งบประมาณ	ผู้รับ ผิดชอบ
๘. โครงการเยี่ยม บ้านผู้ป่วยติดเตียง และผู้ป่วยโรค เรื้อรังในชุมชน	เพื่อส่งเสริมให้ผู้นำออก กำลังกายได้มีความรู้ การออกกำลังกายด้วย การเดินตามจังหวะ ดนตรีและอุปกรณ์ไม้ พอง	ผู้ป่วยติดเตียง และผู้ป่วยโรค เรื้อรัง จำนวน ๑๐๐ คน	ตำบลพะเนา	ร้อยละ ๑๐๐ ของ ผู้ป่วยติดเตียงและ ผู้ป่วยโรคเรื้อรัง ได้รับการเยี่ยมและ แนะนำในการดูแล รักษาสุขภาพ	ออกพื้นที่ตรวจเยี่ยม	ก.ค. - ส.ค. ๖๒	๑๕,๔๐๐ บาท	กองทุนอาสาสมัคร สาธารณสุขตำบล พะเนา

แผนงาน/โครงการ กองทุนหลักประกันสุขภาพองค์การบริหารส่วนตำบลพะเนา

ตำบลพะเนา อำเภอเมือง จังหวัดนครราชสีมา ปีงบประมาณ ๒๕๖๒

ประเภทที่ ๒ สนับสนุนองค์กรหรือกลุ่มประชาชน/หน่วยงานอื่น

แผนงาน/ โครงการ /กิจกรรม	วัตถุประสงค์	กลุ่มเป้าหมาย	พื้นที่ ดำเนินการ	ตัวชี้วัด (KPI)	กิจกรรม	ระยะเวลา ดำเนินการ	งบประมาณ	ผู้รับ ผิดชอบ
๙. โครงการตรวจ คัดกรองโรคทางตา และช่วยเหลือ ความผิดปกติทาง สายตาในผู้สูงอายุ	เพื่อตรวจและคัดกรอง โรคทางตาและ ช่วยเหลือความผิดปกติ ทางสายตาในผู้สูงอายุ	ผู้สูงอายุ จำนวน ๑๐๐ คน	ตำบลพะเนา	ร้อยละ ๑๐๐ กลุ่มเป้าหมายได้รับ การตรวจคัดกรอง สายตา	ตรวจวัดและคัดกรอง ผู้สูงอายุมีปัญหาทาง สายตา	ก.ค. - ส.ค. ๖๒	๖๑,๗๐๐ บาท	ศูนย์พัฒนา คุณภาพชีวิตและ ส่งเสริมอาชีพ ผู้สูงอายุ อบต.พะ เนา

แผนงาน/โครงการ กองทุนหลักประกันสุขภาพองค์การบริหารส่วนตำบลพะเนา

ตำบลพะเนา อำเภอเมือง จังหวัดนครราชสีมา ปีงบประมาณ ๒๕๖๒

ประเภทที่ ๒ สนับสนุนองค์กรหรือกลุ่มประชาชน/หน่วยงานอื่น

แผนงาน/ โครงการ /กิจกรรม	วัตถุประสงค์	กลุ่มเป้าหมาย	พื้นที่ ดำเนินการ	ตัวชี้วัด (KPI)	กิจกรรม	ระยะเวลา ดำเนินการ	งบประมาณ	ผู้รับ ผิดชอบ
๑๐. โครงการ สนับสนุนการ บริหาร/พัฒนา กองทุนฯ	๑. เพื่อให้การบริหาร จัดการกองทุนเป็นไป อย่างมีประสิทธิภาพ	คณะกรรมการ กองทุนตำบล	กองทุนฯ ตำบล	๑. คณะกรรมการ กองทุนฯ มีการ ประชุมเพื่อ ติดตามแผนและ ประเมินกิจกรรม อย่างน้อยทุก ๒ เดือนต่อ ๑ ครั้ง	๑. จัดประชุม คณะกรรมการ กองทุนอย่างน้อย ทุก ๓ เดือน ต่อ ๑ ครั้ง ๒. จัดซื้อวัสดุที่ จำเป็นสำหรับ กองทุนฯ ๓. .จัดทำแผน ยุทธศาสตร์ ,แผน สุขภาพ ๔. เชิญวิทยากร แกนนำอบรมให้ ความรู้การบริหาร จัดการกองทุนฯ	ต.ค.๖๑ - ก.ย.๖๒	๔๗,๘๐๐ บาท	- คณะกรรมการ การกองทุน

แผนงาน/โครงการ กองทุนหลักประกันสุขภาพองค์การบริหารส่วนตำบลพะเนา

ตำบลพะเนา อำเภอเมือง จังหวัดนครราชสีมา ปีงบประมาณ ๒๕๖๒

ประเภทที่ ๕ สนับสนุนกรณีเกิดโรคระบาด/ภัยพิบัติ

แผนงาน/ โครงการ /กิจกรรม	วัตถุประสงค์	กลุ่มเป้าหมาย	พื้นที่ ดำเนินการ	ตัวชี้วัด (KPI)	กิจกรรม	ระยะเวลา ดำเนินการ	งบประมาณ	ผู้รับ ผิดชอบ
๑๐. การ ป้องกันและ แก้ไขปัญหาโรค ระบาด	๑. เพื่อป้องกันและแก้ไข ปัญหาโรคระบาดหรือภัย พิบัติในพื้นที่ตำบลพะเนา ให้เป็นไปด้วยความ เรียบร้อย	ประชาชนตำบล พะเนา	ตำบลพะเนา	๑. ระดับความสำเร็จ ของการป้องกันและ แก้ไขปัญหาโรค ระบาดหรือภัยพิบัติ ในพื้นที่	ในกรณีเกิดโรคระบาด หรือภัยพิบัติในพื้นที่ ๑. แต่งตั้งคณะทำงาน ตรวจสอบข้อเท็จจริง ๒. ประชุมคณะทำงาน เพื่อดำเนินการ ๓. ดำเนินการต่างๆ เพื่อ ป้องกันและแก้ไขโรค ระบาดหรือภัยพิบัติให้ หมดไปโดยเร็ว ๔. ติดตามประเมินผล	ต.ค.๖๑ - ก.ย.๖๒	๓๕,๓๐๐ บาท	กองสาธารณสุข ฯ อบต.พะเนา